

履行盡職治理報告

2020年度

遵循聲明

上海商業儲蓄銀行股份有限公司業於2021年1月21日更新簽署臺灣證券交易所公司治理中心發布之「機構投資人盡職治理守則」遵循聲明。

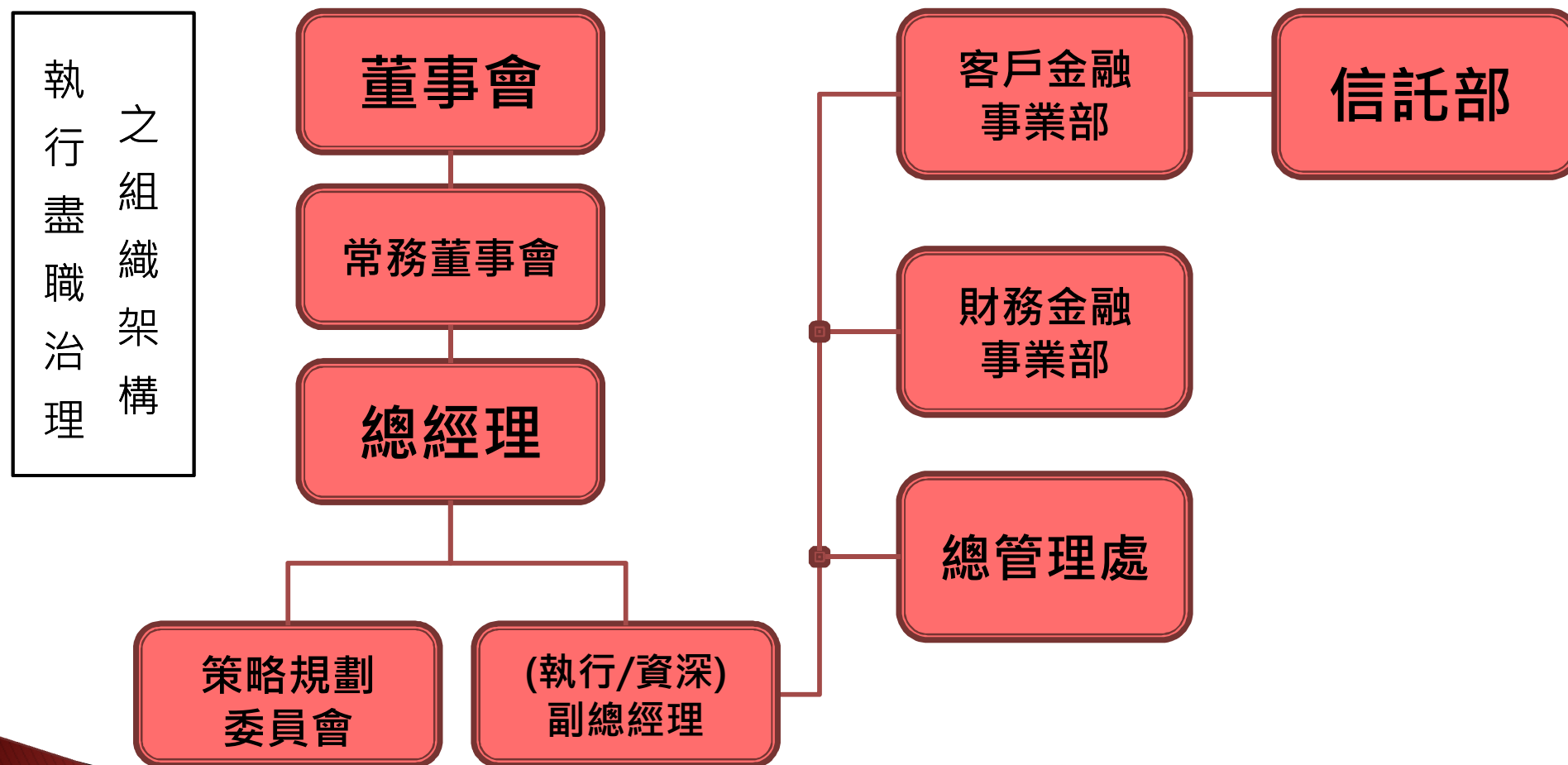
本公司基於資金提供者（包含客戶、受益人或銀行股東）之總體利益，透過盡職治理行動，考量環境、社會與公司治理等企業永續經營因素，創造長期投資價值，以增進公司、客戶及股東之總體利益為目標。

本報告為本行聲明遵循「機構投資人盡職治理守則」六項原則，並依據聲明原則六，每年定期揭露履行盡職治理之情形。

盡職治理政策遵循情形

- ▶ 為落實盡職治理所投入之內部資源
 - 規章制度：
 - 「上海商業儲蓄銀行機構投資人盡職治理準則」
 - 「利害關係人管理辦法」
 - 「投資政策」
 - 「股票及指數股票型證券投資信託基金投資交易管理細則」
 - 「外幣債券投資管理細則」
 - 投資標的之章則制定及分工：
 - (一)股票投資：由財務金融事業部負責。
 - (二)銀行法第74條轉投資：由總管理處策略規劃負責。

盡職治理政策遵循情形

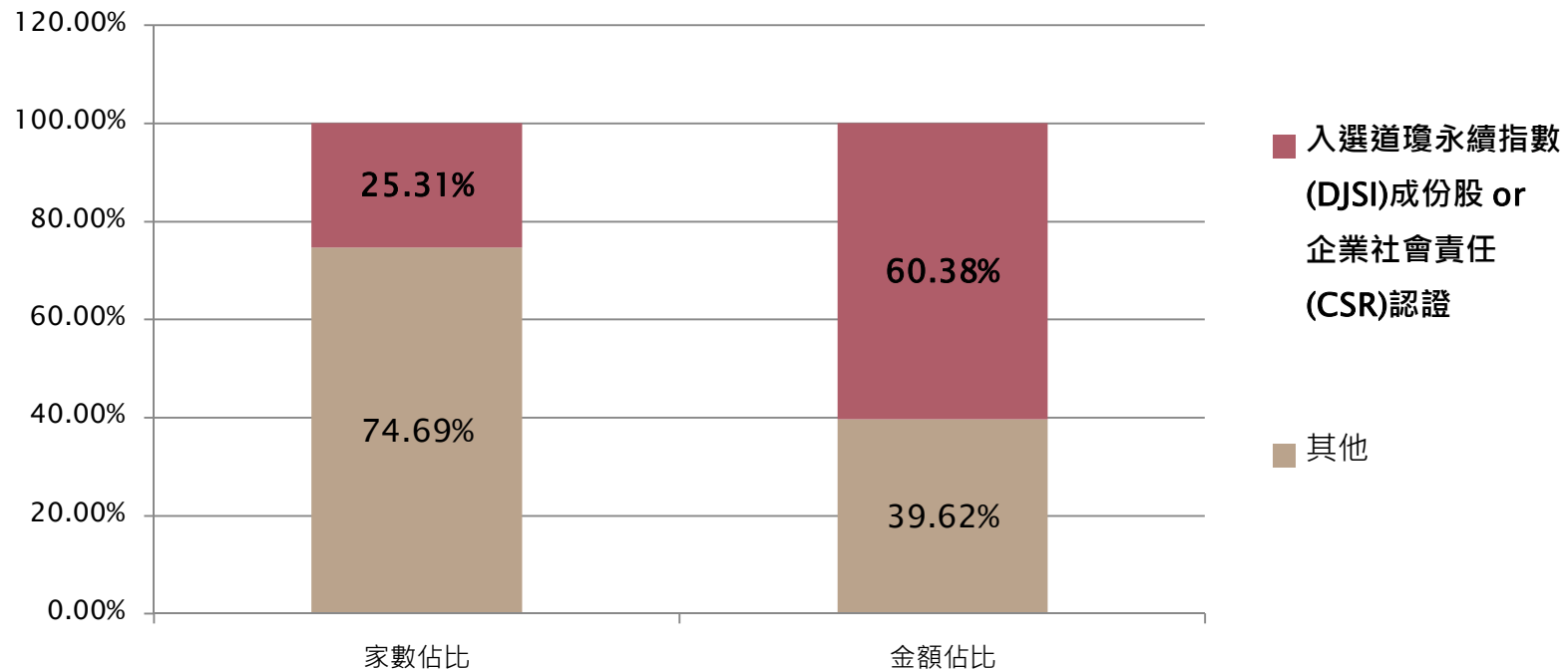


盡職治理政策遵循情形

- ▶ 未能遵循盡職治理部分原則情形：
 - 2020年度無未能遵循盡職治理部分原則之情形。
- ▶ 發生重大利益衝突事件：
 - (一) 2020年度無發生重大利益衝突事件。
 - (二) 內部主要訂有「利害關係人管理辦法」、「信託業務利害關係交易防制管理辦法」等規範，以防止利益衝突情事之發生。

盡職治理政策遵循情形

- ▶ 2020年底本公司投資之上市(櫃)公司中，入選道瓊永續指數(DJSI)成份股或CSR認證計41家，占本公司總投資家數之25.3%，占總投資金額之60.4%。



盡職治理政策遵循情形

- ▶ 依集保結算所股東會電子投票平台統計，本公司2020年公司治理投資標的評量總分86.8，高於全市場簽署治理守則之機構投資人投資標的平均評量總分80.91。

- ▶ 本公司治理投資評量表明細

公司治理評鑑等級	證券標的數	佔總資產百分比
上市前5%	13	29.82%
上市6%~20%	28	43.10%
上市21%~35%	12	8.97%
上市36%~50%	9	4.26%
上市51%~65%	12	5.82%
上市66%~80%	5	2.25%
上市81%~100%	4	1.85%
上櫃前5%	2	0.67%
上櫃6%~20%	4	1.22%
上櫃21%~35%	1	0.66%
上櫃36%~50%	1	0.17%
上櫃51%~65%	3	1.17%
上櫃66%~80%	0	0.00%
上櫃81%~100%	0	0.00%
總計	94	100.00%

盡職治理政策遵循情形

本公司2020年投資標的治理評鑑三大分類資產佔比

市值100億元以上之非金融電子類

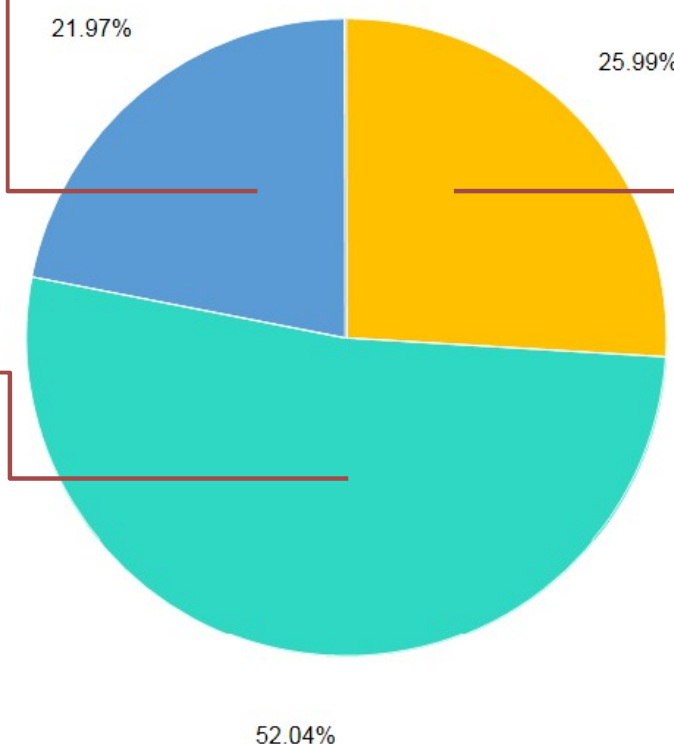
評鑑等級	家數	資產佔比
前10%	2	1.70%
11%~20%	3	13.69%
21%~40%	3	14.79%
41%~60%	5	22.66%
61%~100%	13	47.16%
總計	26	100.00%

市值100億元以上之電子類

評鑑等級	家數	資產佔比
前10%	2	19.92%
11%~20%	6	41.86%
21%~40%	10	14.94%
41%~60%	7	12.60%
61%~100%	14	10.68%
總計	39	100.00%

金融保險類

評鑑等級	家數	資產佔比
前10%	0	0.00%
11%~20%	1	6.22%
21%~40%	8	81.34%
41%~60%	2	4.97%
61%~100%	3	7.46%
總計	14	100.00%



- 金融保險類
- 市值100億元以上之電子類
- 市值100億元以上之非金融電子類

盡職治理政策遵循情形

- ▶ 受託人管理：目前與本公司簽約之全權委託資產管理公司，已全數簽署機構投資人盡職治理守則遵循聲明且皆將ESG納入投資流程。



與被投資事業對話與互動

- ▶ 2020年親自出席被投資公司股東會25場，參與電子投票議案數572案；擔任被投資公司董監事6席，應出席董事會31次，親自出席28次，出席率90.3%。
- ▶ 2020年被投資事業無有礙被投資事業永續發展之違反公司治理議案或對環境、社會具負面影響之議案統計如下頁圖。



參與被投資公司股東會電子投票情形

- ▶ 2020年被投資事業無有礙被投資事業永續發展之違反公司治理議案或對環境、社會具負面影響之議案

類型	議案數	贊成	反對	棄權
營業報告書與財務報告之承認	105	100%	0	0%
盈餘分派或虧損撥補	113	100%	0	0%
章程或作業程序修訂	177	100%	0	0%
董監事選舉	45	4%	0	96%
解除董事競業禁止	96	100%	0	0%
發行限制員工權利新股	4	100%	0	0%
庫藏股低於實際平均買回價格轉讓員工	1	100%	0	0%
公司解散、合併、收購、股份轉換或分割	2	100%	0	0%
增資	26	100%	0	0%
私募有價證券	3	100%	0	0%

聯絡資訊

▶ 對於本報告的任何意見或訊息諮詢，
歡迎您與我們連絡：

- 總管理處策略規劃 彭國貴 資深副總經理
- 電話：02-25817111#5210
- 總管理處策略規劃 高先生
- 電話：02-25817111#5216
- 電子郵件：012000@notes.scsb.com.tw