

# 履行盡職治理報告

2021年度

# 政策與遵循聲明

## » 盡職治理政策

# 遵循聲明

上海商業儲蓄銀行股份有限公司業於2021年1月21日更新簽署臺灣證券交易所公司治理中心發布之「機構投資人盡職治理守則」遵循聲明。

本公司基於資金提供者（包含客戶、受益人或銀行股東）之總體利益，透過盡職治理行動，考量環境、社會與公司治理等企業永續經營因素，創造長期投資價值，以增進公司、客戶及股東之總體利益為目標。

本報告為本行聲明遵循「機構投資人盡職治理守則」六項原則，並依據聲明原則六，每年定期揭露履行盡職治理之情形。

# 盡職治理政策遵循情形

2021年度無未能遵循盡職治理部分原則之情形，亦無發生重大利益衝突事件。

# 投資流程融入ESG評估

- ▶ 本行進行每筆股票與債券投資時，均需敘明該筆投資是否符合**ESG**的投資標的，並檢核整體投資組合是否達到投資符合**ESG**標準的標的佔整體投資組合的最低承諾比例。
- ▶ 詳細評估方式及工具如後述。

# 對被投資公司進行風險評估

- ▶ 外幣債券：ESG評估依據獨立客觀的第三方外部資料來源Bloomberg。
- ▶ 債券投資：
  - 1.債券發行人或保證人屬道瓊永續指數(Dow Jones Sustainability Indexes, DJSI)成分股或其他具公信力機構發布之CSR相關企業。
  - 2.債券發行人或保證人為Bloomberg系統具E.S.G.評分相關企業或屬ICMA、CBI等具國際公信力機構登錄之永續債券(含綠色債券、社會債券、可持續發展債券等)。
- ▶ 股票投資：依CSR概念股或道瓊永續指數成分股或Bloomberg或其他具有公信力的機構發佈的CSR成分股，作為投資的指引，達成依ESG標準投資的股票佔總投資部位的比例，達到承諾最低的ESG投資比例門檻。

# 其他執行盡職治理行動之內容

- ▶ 本行辦理企業授信時，為履行ESG並保障利害關係人之權益，因應做法有：
  - (一) 行內營業單位應審酌申貸企業之環境保護、社會責任及公司治理等風險因子，對影響永續之負面訊息，需盡責調查、詳實揭露事實與後續改善規劃，並評估可能的衝擊，上述結果需併入申貸案件准駁之審核流程。
  - (二) 審查流程應將申貸企業對環保政策的落實、社會公益的投入等併同授信原則，綜合判斷申貸企業風險程度。
  - (三) 提高涉及ESG申貸案件之授權層級規定。
  - (四) 持續關注授信戶動態，不定期檢視授信戶是否善盡環境保護、企業誠信經營及社會責任，若可能對社會永續發展造成影響，應瞭解授信戶之改善計畫。
- ▶ 除前項規定外，涉及ESG及氣候變遷風險因子者，亦應依循行內業管單位之相關規定辦理。

# 強化ESG社會責任

- ▶ 風險管理部門評估氣候變遷對企業現在及未來的潛在風險與機會，並採取氣候相關議題之因應措施。
- ▶ 行政管理部門盤查溫室氣體排放量、用水量及廢棄物總重量，並制定相關管理政策及減量目標。
- ▶ 秉持善良企業精神，強化本行社會責任，針對與本行業務往來之醫療院所、長照機構或安養機構的本國籍負責人及旗下本國籍員工，提供優惠貸款，適用期限至111年12月31日止。



# 政策與遵循聲明

## » 利益衝突政策

# 利益衝突政策管理目的

- ▶ 本行秉持誠信經營，遵法合規，並盡善良管理人之忠實義務，為防範本行基於資金提供者及受益人之利益執行相關業務時發生利益衝突之情事，訂定利益衝突管理政策，透過分層負責、權責分工、資訊控管、偵測監督控管及落實教育宣導等機制，避免利益衝突之發生。

# 利益衝突態樣

- ▶ 本行訂有利益衝突態樣如下：
  - 一. 本行或員工為其私利，而為對資金提供者或受益人不利之決策與行動。
  - 二. 本行或員工為特定資金提供者或受益人之利益，而為對其他資金提供者、受益人或利害關係人不利之決策與行動。
  - 三. 本行員工為其私利，而犧牲資金提供者、受益人或被投資公司之利益，致使本行負擔不合理之費用或成本。
- ▶ 前述態樣適用於：
  1. 全權委託帳戶之間
  2. 上海商銀與受益人(全權委託帳戶)之間
  3. 員工與受益人(全權委託帳戶)之間
  4. 上海商銀與員工之間
  5. 上海商銀與其所屬子公司之間

# 利益衝突管理方式

- ▶ 本行透過分層負責、權責分工、資訊控管、偵測監督控管及落實教育宣導等機制，避免利益衝突之發生，並訂有「利害關係人管理辦法」、「信託業務利害關係交易防制管理辦法」等規範，透過行內宣導及線上課程方式，由風險管理處進行偵測監管，以防止利益衝突情事之發生。
- ▶ 本行規範相關人員於執行涉及盡職治理準則相關事宜時，應遵守以下事項：
  - (一)除經授權外，不得對於職務上無知悉需求之第三人洩漏或討論有關已經成交、即將成交或尚在安排中交易之任何訊息。
  - (二)除依相關法令規定外，不得洩漏交易資料或被投資公司之業務機密。
  - (三)不得藉執行相關交易之便進行私人交易，亦不得與委託客戶、受益人或被投資公司有借貸行為。
  - (四)不得以對作之形式，逕行私自承受委託客戶之交易。

# 利益衝突管理方式(續)

- ▶ (五)不得利用職務之便，為本人或他人謀取不當利益，並禁止下列行為：
  - 1.利用職務操縱股價圖利本人或他人；
  - 2.與交易對象約定分享利益或共同承擔損失；
  - 3.索取回扣或佣金之行為；
  - 4.涉及盡職治理準則交易相關人員以本人或他人名義，買入與本行投資相同之股票或其衍生之股權相關商品包括轉換、交換或附認股權之債券、認股權憑證、認購(售)權證、個股選擇權或期貨等。但屬一般大眾投資標的之ETF及台灣50成分股不在此限。

# 利益衝突管理方式(續)

- ▶ (六)涉及盡職治理準則交易之本行相關人員應避免與委託客戶、受益人或被投資公司間之金錢瓜葛，且除另有規定或經本行同意外，不得為委託客戶、受益人或被投資公司保證。
- ▶ (七)辦理盡職治理準則之交易如涉及利害關係人交易，應依本行「利害關係人管理辦法」規定辦理。
- ▶ (八)本行派任之法人代表或指派人員出席或列席被投資公司董事會應秉持高度自律，對董事會所列議案與其自身或本行有利害關係者，應於當次董事會說明利害關係之重要內容，如有害於被投資公司之虞者應予迴避，不得加入討論及表決，亦不得代理其他董事行使其表決權。
- ▶ (九)本行人員於執行與盡職治理準則相關之業務時，發現與其自身或其代表之法人有利害衝突之情形，可能使其自身、配偶、父母、子女或與其有利害關係人獲得不正當利益之情形，應將相關情事陳報直屬主管及法令遵循處。

# 政策與遵循聲明

## » 投票政策

# 議案評估

- ▶ 本行基於與資金提供者之總體利益，積極行使股東會投票表決權，訂有投票政策如下：
  - 本行指派人員出席股東會於行使投票權之前，應評估各股東會議案，必要時得於股東會前與經營階層進行了解與溝通。
  - 若有疑慮，本行將與被投資公司董事會或管理層進行溝通。若對被投資公司處理環境與社會風險的方式或能力有疑慮，本行將不排除於董事選舉中投反對票。
  - 另外，被投資公司因重大環境與社會風險管理不善而導致股東利益潛在或實際損害時，本行可能透過支持相關股東提案來反映疑慮。



# 支持、反對或棄權之議案類型

- ▶ 為尊重被投資公司之經營專業並促進其經營發展，本行對於經營階層所提出之議案原則表示支持。
- ▶ 惟對於有礙被投資公司永續發展之違反公司治理議案(如財報不實、違反法令、董監事酬勞不當等)或對環境、社會具負面影響之議案(如環境汙染、違反人權、剝奪勞工權益等)，或有損及本行及資金提供者總體利益時，原則不予支持；若涉及董監事選舉之議案發生利益衝突之情形時，本行將不行使表決權。

# 實務與揭露

## » 盡職治理報告要素

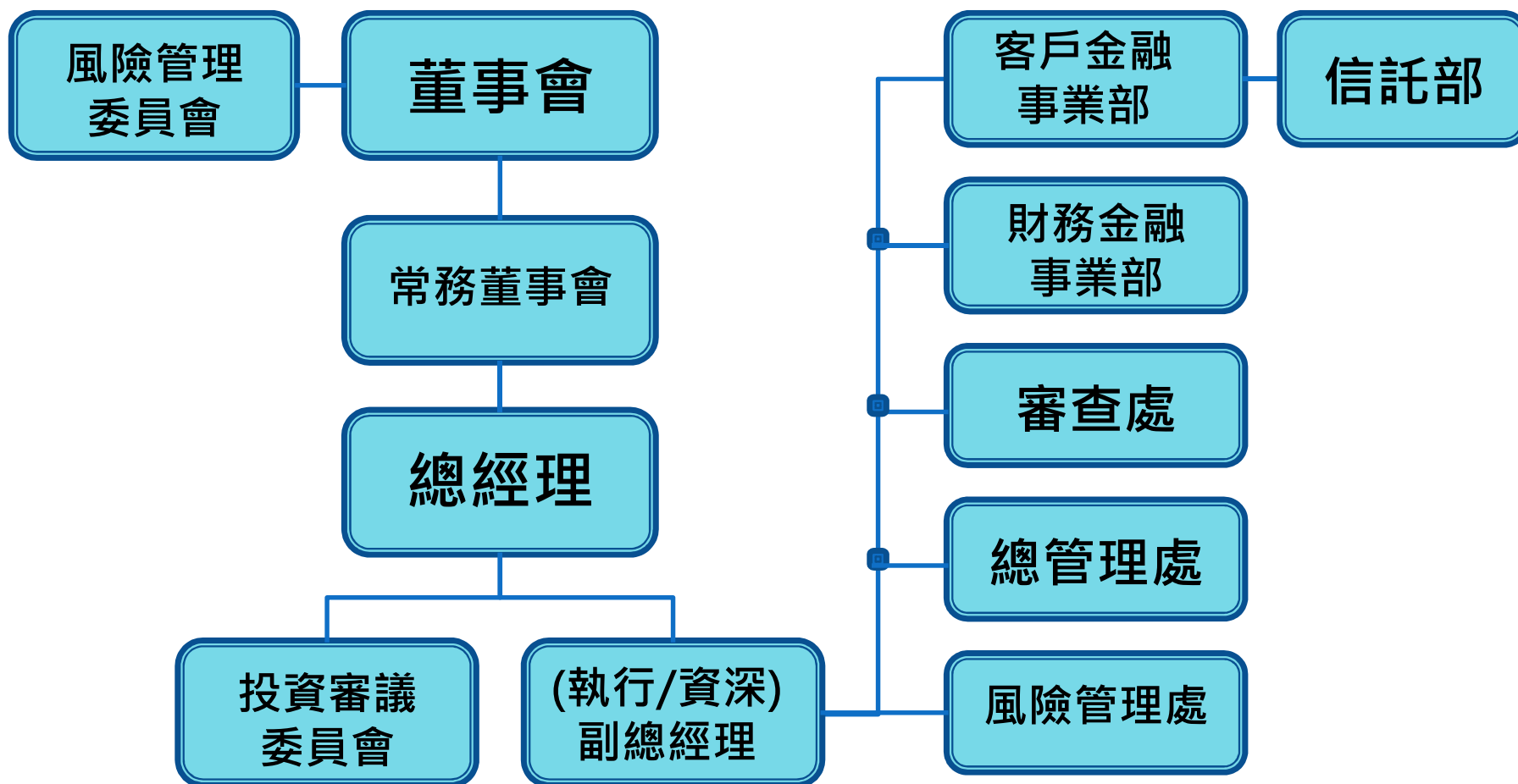
# 投入之內部資源

- ▶ 為落實盡職治理所投入之內部資源
  - 規章制度：
    - 「上海商業儲蓄銀行機構投資人盡職治理準則」
    - 「利害關係人管理辦法」
    - 「責任投資辦法」
    - 「投資政策」
    - 「股票及指數股票型證券投資信託基金投資交易管理細則」
    - 「外幣債券投資管理細則」
  - 投資標的之章則制定及分工：
    - (一)債券及股票投資：由財務金融事業部負責。
    - (二)銀行法第74條轉投資：由總管理處策略規劃負責。

# 投入之資源明細

投入資源	執行內容說明	相關資源成本
人力-董事會成員 高階經理人	<ol style="list-style-type: none"> <li>1. 「盡職治理準則」之審查</li> <li>2. 盡職治理準則之核准</li> <li>3. 盡職治理守則遵循聲明之簽署</li> <li>4. 被投資公司互動與議合</li> </ol>	估算每年約15人天
人力-總管理處 (銀行法第74條轉投資)	<ol style="list-style-type: none"> <li>1. 股東會議案評估</li> <li>2. 股東會投票之執行</li> <li>3. 股東會議案整理</li> <li>4. 投票結果統計與揭露</li> <li>5. 盡職治理政策遵循情形整理</li> </ol>	估算每年約20人天
人力-財務金融事部 (股票及債券投資)	<ol style="list-style-type: none"> <li>1. 被投資公司互動與議合</li> <li>2. 股東會議案評估</li> <li>3. 股東會投票之執行</li> <li>4. 被投資公司爭議性事件追蹤</li> <li>5. 股東會議案整理</li> <li>6. 投票處理</li> <li>7. 被投資公司爭議性事件整理</li> <li>8. 債券投資以無擔保主順位債券為主,不具股權轉換性質與股東會相關投票權</li> </ol>	估算每年約57人天
人力-清算處理中心 (股票投資)	<ol style="list-style-type: none"> <li>1. 股東會投票之執行</li> <li>2. 投票結果統計與揭露</li> <li>3. 股東會議案整理</li> </ol>	估算每年約9人天
系統 ESG評分資料庫及 指數成分	按照「股票及指數股票型證券投資信託基金投資交易管理細則」中ESG成分股納入本行新系統中計算ESG支持度於ESG證券明細表;另外於Bloomberg資料庫查詢債券發行人關於環境、社會責任、公司治理各分項單項分數,或ESG三項合併分數,對於股票發行人亦可以查詢ESG相關分數。	估算每年約新臺幣200萬元

# 執行盡職治理之組織架構

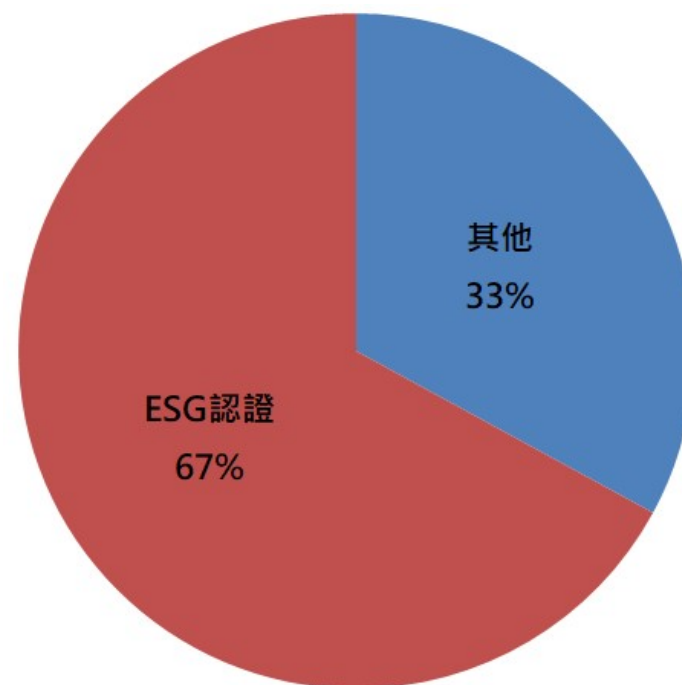


# 評估投資組合中被投資公司之永續表現

- ▶ 本行於資訊系統內，針對股票投資與債券投資的部位，設有衡量**ESG**標準之指標欄位。
- ▶ 可經由系統查詢本行投資**ESG**部位的佔比情況，因外幣債券**ESG**的欄位，為向彭博資料庫查詢的原始資料，該原始資料為**ESG**的分數，分數愈高，**ESG**作得愈好，該分數可以作為評量投資**ESG**標的之風險高低標準，可區分投資組合內**ESG**的投資風險高低比例分佈情況。
- ▶ 在債券投資方面，本行財金部依據**Bloomberg**相關檢核程式統計債券投資**ESG**投資概況。

# 被投資公司之永續表現

- ▶ 本行規範財金部股票投資每季需檢核其相關ESG概念股比例，投資金額應占本行整體台股投資部位比重30%(含)以上(包括委外代操)。
- ▶ 截至2021年底，本行財金部股票投資ESG部位帳面成本佔總部位帳面成本67%，高於規範比例一倍有餘。



ESG股票投資部位佔總部位比率

# 實務與揭露

## » 議合執行與揭露



# 投資標的公司治理等級分布情形

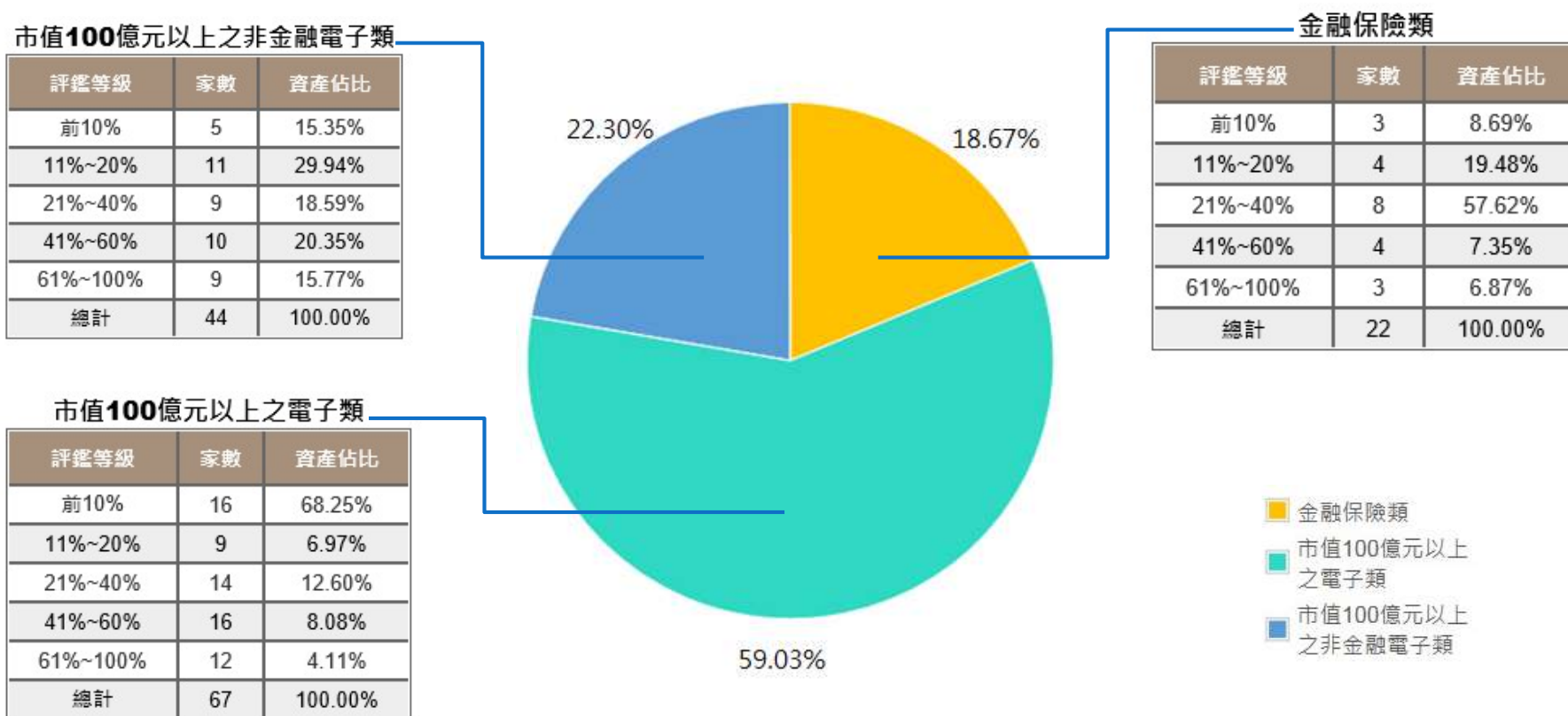
▶ 依集保結算所股東會電子投票平台統計，本行2021年公司治理投資標的評量總分89.83，高於全市場簽署治理守則之機構投資人投資標的平均評量總分86.62。

▶ 本行治理投資評量表明細

公司治理評鑑等級	證券標的數	佔總資產百分比
上市前5%	25	45.81%
上市6%~20%	44	30.35%
上市21%~35%	26	10.78%
上市36%~50%	19	5.40%
上市51%~65%	4	0.84%
上市66%~80%	1	0.34%
上市81%~100%	5	2.15%
上櫃前5%	6	1.92%
上櫃6%~20%	6	1.93%
上櫃21%~35%	3	0.35%
上櫃36%~50%	1	0.02%
上櫃51%~65%	1	0.05%
上櫃66%~80%	0	0.00%
上櫃81%~100%	0	0.00%
總計	141	100.00%

# 投資標的資產分類

## ▶ 本行2021年投資標的治理評鑑三大分類資產佔比



# 反對議案之理由

- ▶ 2021年未有反對之議案。
- ▶ 本行為謀取資金提供者之最大利益，已於「本行機構投資人盡職治理準則」訂定明確投票政策，並遵循前開規範積極參與股東會議案投票，且並非絕對支持被投資公司經營階層所提出之議案。

# 與被投資公司互動、議合與執行

- ▶ 本行透過與被投資公司適當之對話與互動，以進一步瞭解與溝通其經營階層對產業所面臨之風險與策略，並致力與被投資公司在長期價值創造上取得一定共識。本行每年透過派員參與法說會或股東會或重大之股東臨時會等方式與被投資公司經營階層溝通。當被投資公司在特定議題上有重大違反公司治理原則或損及本行資金提供者長期價值之虞時，本行將不定時向被投資公司經營階層詢問處理情形，且不排除聯合其他投資人共同表達訴求，以維護資金提供者之權益。
- ▶ 本行以自有資金投資或因擔任對信託資產具有運用決定權之受託機構時，宜基於資金提供者之總體利益，關注被投資公司營運狀況，透過盡職治理行動，將被投資公司在環境、社會與公司治理等面向之風險與績效納入考量，整合於投資流程與決策中，並與被投資公司進行建設性之溝通及互動等議合行為，促進被投資公司之永續發展，創造長期投資價值，以增進公司、客戶及股東之總體利益。

# 與被投資公司互動、議合與執行(續)

- ▶ 本行以自有資金投資或擔任對信託資產具有運用決定權之受託機構，對於持有期間超過一年且金額達新臺幣一千萬元以上及持有已發行股數5% (含) 以上或等值新臺幣3億元以上透過其他綜合損益按公允價值衡量之金融資產投資，均依據本行相關規章辦法規定履行盡職治理行動，除關注被投資公司之營運狀況外，並透過出席股東會、行使投票權、適當與被投資公司之經營階層對話與互動等議合方式，參與被投資公司之公司治理。
- ▶ 另外，透過法人研討會及股東會(含電子投票)的方式來與被投資公司互動，當被投資公司有重大消息違背ESG決策時將列為內部投資決策參考。

# 發揮ESG影響力

- ▶ 為善盡企業社會責任，並與供應商共同促進經濟、環境與社會之永續發展，本行業已訂定「供應商企業社會責任規範」，作為篩選並管理供應商之原則與方向。
- ▶ 該規範適用範圍為與本行合作之供應商，於雙方簽訂契約時同意遵守。該供應商並應簽屬「供應商社會責任承諾書」，且若與本行進行交易金額達一定金額以上，應同時填具「供應商企業社會責任自評表」，並由本行採購單位確認無違反法令情事方可進行實質之交易。

## 供應商社會責任承諾書

立書人同意與 貴行共同實踐對「企業社會責任」之承諾，遵循職業安全衛生、勞動人權及環境保護等相關法令，並遵守以下事項：

### 一、誠信經營：

立書人同意遵守誠信經營原則，以公平及透明方式進行商業活動。

### 二、勞工權益與人權：

1. 禁用童工。
2. 禁止對員工進行強迫勞動。
3. 禁止任何形式之歧視。
4. 確保員工工作時間、加班時間及薪資應符合法定標準，提供員工合理休息時間及加班費。
5. 遵守職業安全衛生法規。

### 三、環境保護：

遵守相關之廢棄物、廢氣及廢水管理標準，任何廢棄物、汙染物及其他危害環境者之處理均須符合法令要求。

### 四、為落實企業社會責任，貴行得不定時抽查立書人對上述責任落實情形，如有違反上述事項或有不法情事者，貴行得隨時依雙方契約終止或解除契約。

### 五、立書人瞭解並同意遵守貴行供應商企業社會責任規範，且同意貴行保有隨時變更或修正前揭規範之權利，並得以公告於貴行網站方式揭露變更或修正之內容，無需另行通知立書人。

立書人： (公司簽章)

負責人： (負責人蓋章)

地址：

電話：

簽署日期：

# 實務與揭露

## » 投票揭露

# 與被投資事業對話與互動

- ▶ 2021年出席被投資公司股東會17場，參與電子投票議案數709案；擔任被投資公司董監事6席，應出席董事會31次，親自出席30次，出席率96.8%。
- ▶ 2021年被投資事業無有礙被投資事業永續發展之違反公司治理議案或對環境、社會具負面影響之議案，未來將持續監控。目前本行責任投資規範中對於具潛在爭議性議題之產業或企業建立負面表列清單。若有對社會環境或公司治理等負面影響的新聞時，本行風險管理處會提出動態監控禁止再增加投資金額，或列入不可投資的標的名單。
  - 股票投資業務：均依本行風險管理處動態監控辦理。
  - 債券投資業務：依本行風險管理處-企業戶及金融同業動態監控，針對具公司治理爭議事件與潛在營運風險之企業或金融同業，皆無相關債券投資部位。

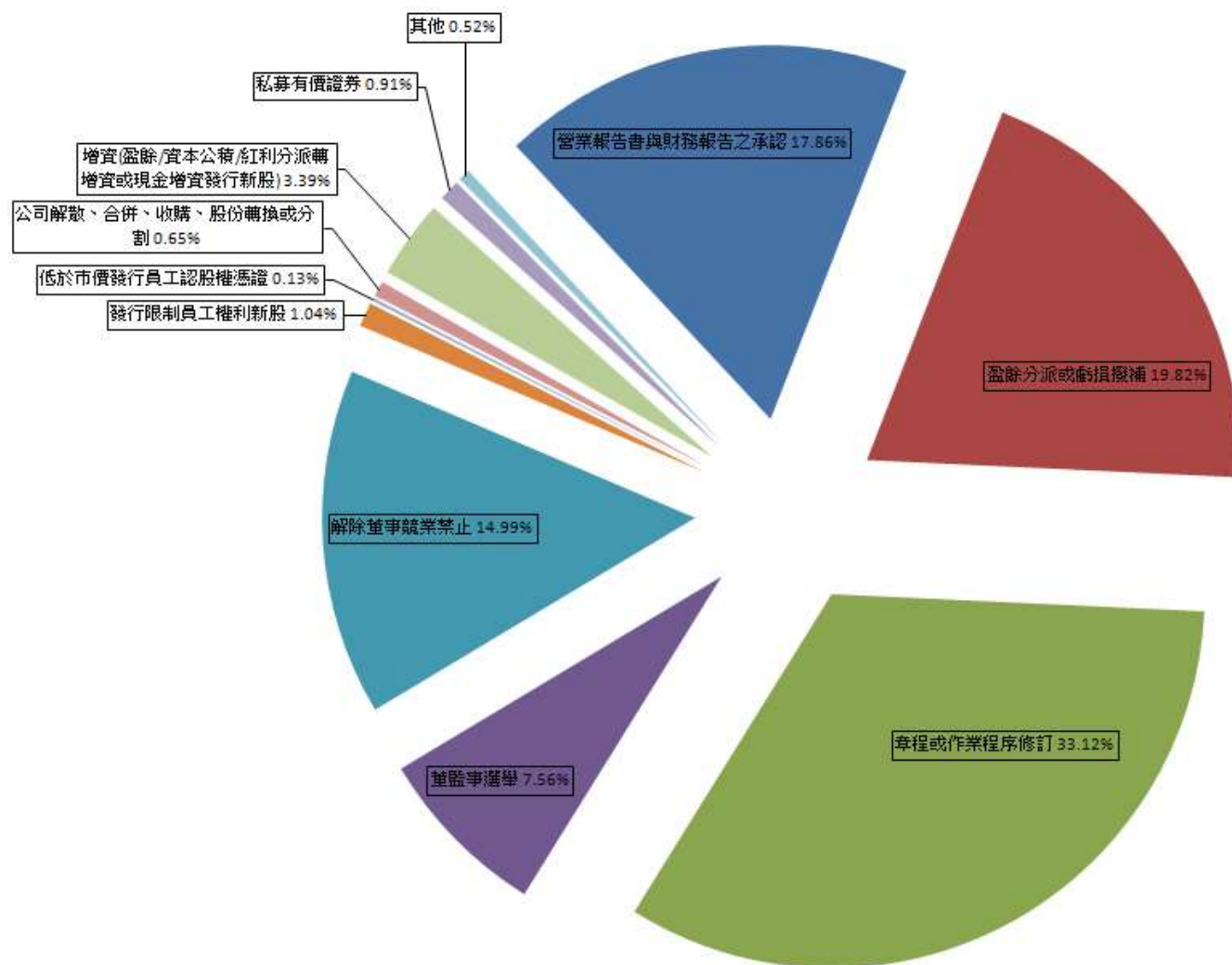


# 參與被投資公司股東會電子投票情形

- ▶ 2021年被投資事業無有礙被投資事業永續發展之違反公司治理議案或對環境、社會具負面影響之議案

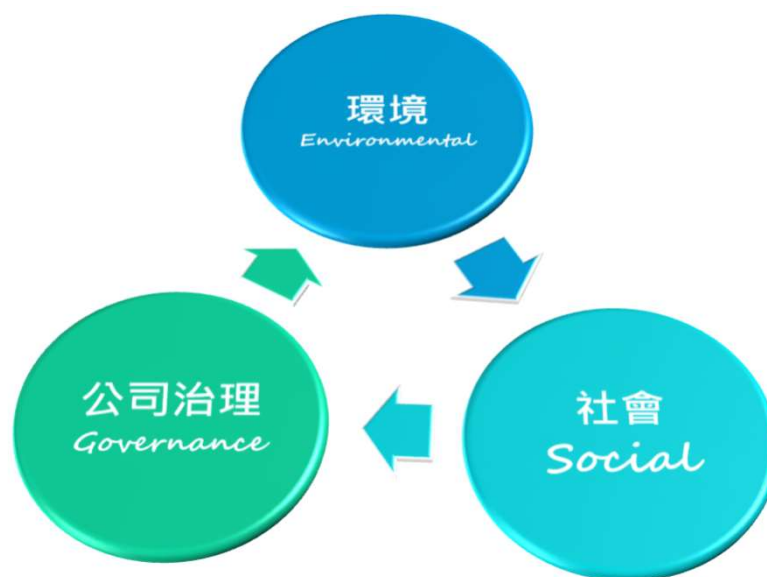
類型	議案數	贊成	反對	棄權
營業報告書與財務報告之承認	137	100%	0	0%
盈餘分派或虧損撥補	152	100%	0	0%
章程或作業程序修訂	254	100%	0	0%
董監事選舉	58	0%	0	100%
解除董事競業禁止	115	100%	0	0%
發行限制員工權利新股	8	100%	0	0%
低於市價發行員工認股權憑證	1	100%	0	0%
公司解散、合併、收購、股份轉換或分割	5	100%	0	0%
增資(盈餘/資本公積/紅利分派轉增資或現金增資發行新股)	26	100%	0	0%
私募有價證券	7	100%	0	0%
其他	4	100%	0	0%

# 參與被投資公司股東會電子投票情形



# 代理研究和代理投票服務

- ▶ 受託人管理：目前與本行簽約之全權委託資產管理公司，已全數簽署機構投資人盡職治理守則遵循聲明且皆將ESG納入投資流程。



# 實務與揭露

» 聯絡資訊及相關網站

# 聯絡資訊

- ▶ 對於本報告的任何意見或訊息諮詢，歡迎您與我們連絡：
  - 總管理處策略規劃 台北市民生東路二段149號7樓  
彭國貴 資深副總經理  
電話：02-25817111#5210  
電子郵件：kkpeng@scsb.com.tw
  - 高先生 電話：02-25817111#5216  
電子郵件：012000@notes.scsb.com.tw
  - 財務金融事業部 台北市民生東路二段149號6樓  
廖彥舜 資深經理 電話：02-25817111#3323  
電子郵件：philip@scsb.com.tw

# 本行機構投資人盡職治理網站



- ▶ 想了解本行盡職治理其他內容，請點選下方官網連結觀看更多資訊：
- ▶ [www.scsb.com.tw/content/about/about09\\_q.jsp](http://www.scsb.com.tw/content/about/about09_q.jsp)