



上海商業儲蓄銀行股份有限公司 上市前業績發表會簡報

2018.9.17

1

免責聲明

本份簡報由上海商業儲蓄銀行股份有限公司（本公司）提供，使用者在閱讀本份簡報資訊同時，應參考本公司向主管機關所申報且完在整的各項財務業務資訊，本公司會盡力確保本份簡報內容的正確性與完整性，但不保證所提供的資料皆準確無誤，本份簡報公開後，本公司亦不負有因情事變更而即時修正相關內容的義務。

使用者亦應注意，本份簡報可能包含前瞻性陳述，包括公司經營策略與未來展望等皆屬前瞻性陳述範疇，而前瞻性陳述本身的不確定性的其他因素如：法規變化、競爭環境、科技發展、經濟情勢與經營上的改變等，皆有可能導致本公司實際營運結果與本份簡報的前瞻性陳述有所差異。

本份簡報的內容或陳述非為買賣或提供買賣任何有價證券或金融商品的要約、要約之引誘或建議。本公司及其他關係企業代表人無論過失或其他原因，均不對使用或因他人引用本份簡報資料、亦或其他因本份簡報資料導致的任何損害負擔任何責任。

本份簡報的任何部分不得直接或間接複製、再流通或傳送給任何第三人，且不得為任何目的出版刊印本份簡報的全部或部分。

本免責聲明如中、英文版本有不一致或不清晰之處，應以中文版本為準。

簡報大綱

壹

• 公司簡介

貳

• 產業發展

參

• 財務業務狀況

肆

• 未來風險

伍

• 公司治理

陸

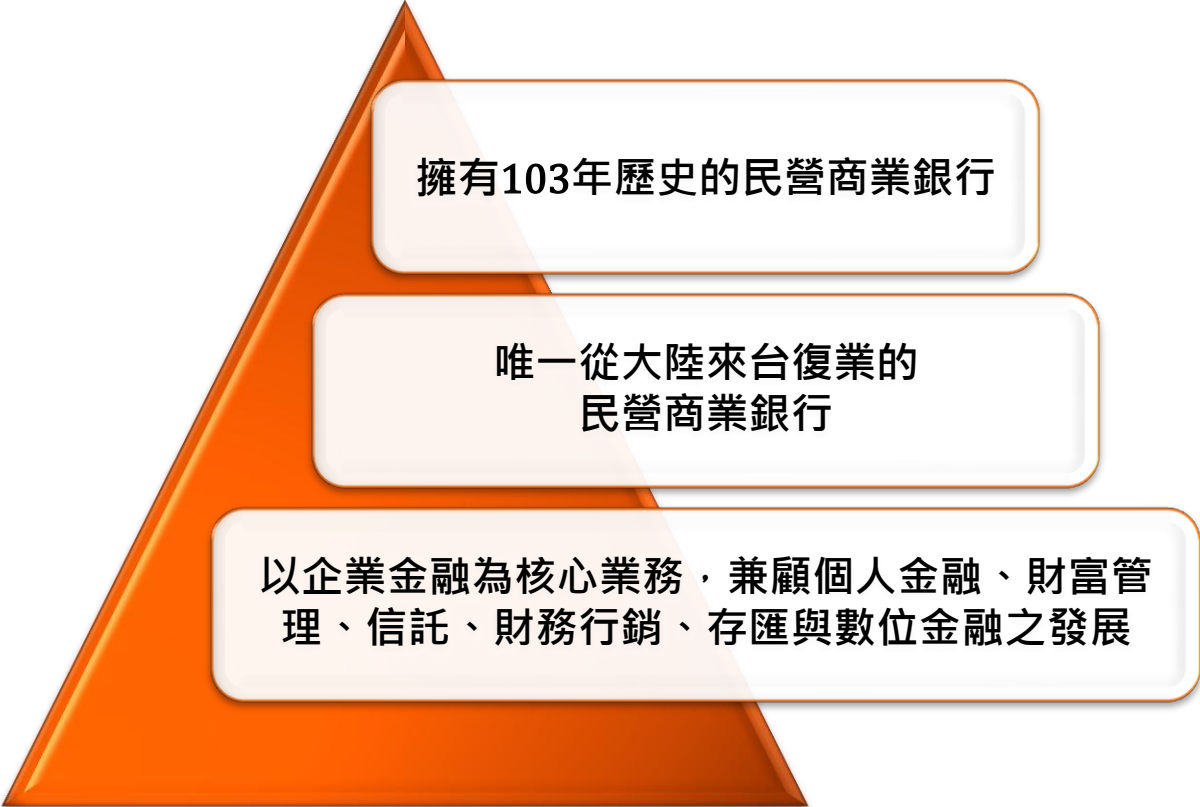
• 企業社會責任

柒

• 經營策略與未來發展

壹、公司簡介

○ 公司特色



擁有103年歷史的民營商業銀行

唯一從大陸來台復業的
民營商業銀行

以企業金融為核心業務，兼顧個人金融、財富管理、信託、財務行銷、存匯與數位金融之發展

壹、公司簡介

○ 發展沿革(一)

1915

創立於上海
由我國知名銀行家陳光甫先生

1931

總行遷入上海寧波路自建大樓

1950

香港分行改組為「上海商業銀行」

1954

總管理處籌措復業
重行註冊登記，於台北市設立

1965

於台北市館前路復業

1971

首家分行
設立高雄分行，為在台復業後

1983

主持行務發展
榮鴻慶先生擔任副董事長，

壹、公司簡介

○ 發展沿革(二)

1988

全國首家提供24小時ATM服務

1990

文教基金會
捐助設立上海商業儲蓄銀行

1991

設立國際金融業務分行(OBU)
榮鴻慶先生擔任董事長
總行遷至台北市民權東路

1997

國家銀行評等第一名
榮獲歐元期刊評鑑為新興市場

2000

滬港台”上海銀行“建立策略聯盟

2007

地區強勢銀行第一名
榮獲亞洲銀行家期刊評鑑為台灣

2008

設立香港分行，為首家海外分行

壹、公司簡介

○ 發展沿革(三)

2012

股票公開發行

2013

台灣最佳管理銀行
榮獲亞洲銀行家評選為

2014

股票登錄興櫃買賣

2015

選任獨立董事，設立審計委員會

2016

設置南台灣首家北高雄智慧分行

2017

首家開辦Taiwan Pay之民營銀行

2018

司申請股票上市
臺灣證券交易所董事會通過本公

壹、公司簡介

○ 使命願景

使命

- 培育專業員工
- 善用資訊科技
- 提供亞太地區客戶最滿意之金融產品與服務
- 追求股東權益與市場價值最大化

願景

- 成為亞太地區最好的華人銀行

壹、公司簡介

○ 經營核心團隊



董事長榮鴻慶先生

- 滬江大學畢業
- 現任本公司董事長、香港上海商業銀行董事
- 歷任本公司董事、副董事長



常務董事李慶言先生

- 美國西北大學企管碩士
- 現任本公司常務董事、香港上海商業銀行董事長
- 歷任新加坡航空公司董事會主席



常務董事陳逸平先生

- 美國丹佛大學碩士
- 現任本公司常務董事、香港上海商業銀行董事
- 歷任本公司執行副總經理、總經理



常務獨立董事李庸三先生

- 美國威斯康辛大學經濟學博士
- 現任本公司常務獨立董事
- 歷任財政部長、彰化銀行董事長、中國國際商銀董事長



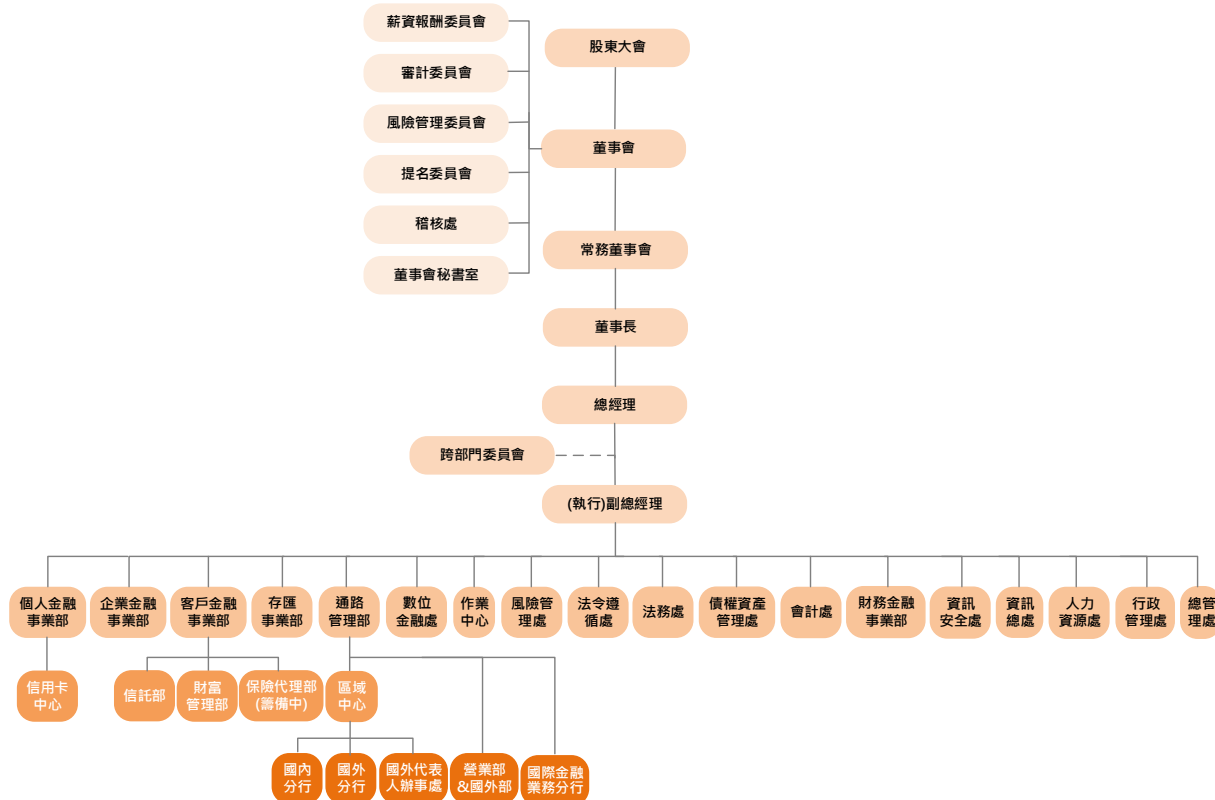
總經理陳善忠先生

- 東吳大學畢業
- 現任本公司董事、總經理
- 歷任本公司分行經理、協理、(執行)副總經理

壹、公司簡介

○ 組織架構

- 設置五大事業部連結通路單位推動業務發展，公司治理、內控法遵及後勤支援組織健全



壹、公司簡介

○ 通路布建



註：本公司另獲金管會核准設立3家國內新分行，
及向大陸申設無錫分行

壹、公司簡介

○ 市場評價

英國「The Banker」世界1000大銀行排名第263名

新加坡「The Asian Banker」亞洲500大銀行排名第134名

中華信用評等公司國內長期信用評等twAA

S&P國際長期信用評等BBB+

Fitch國內長期信用評等AA(twn)

國際長期信用評等A-

貳、產業發展

○ 產業家數

商業銀行最低設立資本額新臺幣100億元，且為高度監理之特許行業，進入門檻高

本國銀行37家，國內分行3,408家（國外分行146家），銀行密度高，家數有過剩（Over-banking）現象

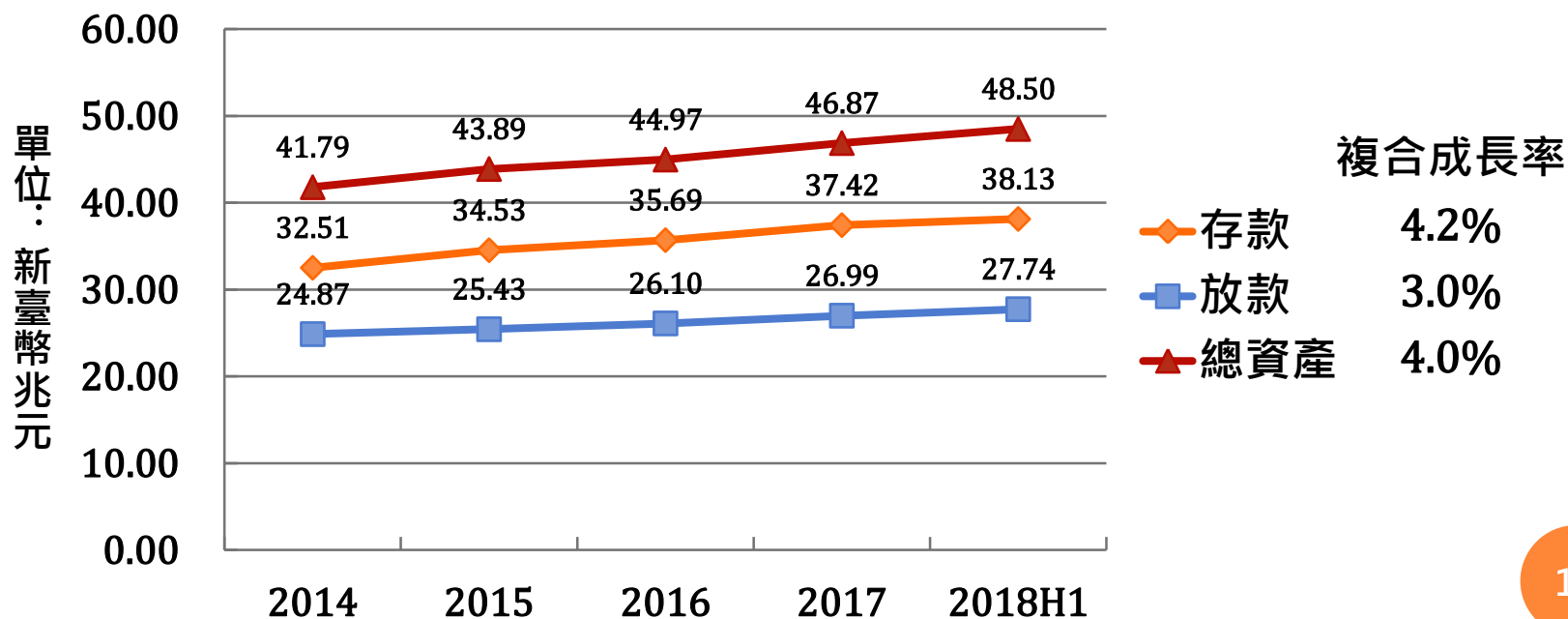
金管會將開放二家純網銀申請設立

貳、產業發展

○ 產業規模

存放款業務及總資產規模穩定增長

本國銀行存放款與總資產



貳、產業發展

○ 產業競爭

市場資金過剩，銀行存放比下降，存放利差縮減

本國銀行存放比與存放利差

單位：新臺幣兆元

	2014Q4	2015Q4	2016Q4	2017Q4	2018Q2
平均存放比	78.2%	74.7%	73.4%	73.1%	73.0%
存款剩餘資金	6.9	8.6	9.4	9.9	10.2
台幣存放利差	1.44%	1.44%	1.37%	1.36%	1.34%

貳、產業發展

○ 營運效能

本國銀行獲利穩定，資產品質與資本適足性良好

本國銀行營運效能

單位：新臺幣億元

	2014	2015	2016	2017	2018H1
稅前盈餘	3,201	3,196	3,001	3,059	1,765
盈餘成長率	24.2%	-0.2%	-6.1%	2.0%	*9.5%
稅前淨值報酬率	11.7%	10.6%	9.2%	9.0%	#10.0%
逾期放款比率	0.25%	0.23%	0.27%	0.28%	0.28%
資本適足率	12.4%	12.9%	13.3%	14.2%	@14.2%

*與上年同期比較

#已年率化

@為2018Q1資料

貳、產業發展

○ 本行市場競爭地位（2018.6） - 個體

*為2018.3資料
資料來源：金管會及央行
單位：百萬元

項 目	金額	成長率	市占率	同業成長率
總資產	NT\$1,144,836	7.13%	2.36%	6.48%
淨值	122,634	0.09%	3.45%	2.38%
存款	869,243	6.00%	2.30%	4.39%
外匯存款	278,658	3.31%	3.01%	8.55%
授信	715,479	8.63%	2.49%	4.94%
放款	668,616	8.35%	2.41%	5.06%
企金放款	545,773	7.49%	2.76%	5.47%
消費者貸款	122,843	12.36%	1.54%	4.06%
中小企業放款	203,488	5.65%	3.24%	7.17%
保證	46,863	12.69%	5.00%	1.38%
OBU及國外分支機構放款*	158,921	15.78%	3.99%	6.88%
進出口押匯餘額	8,381	31.57%	16.16%	15.95%
進口開狀累積承做量	US\$1,053	10.98%	4.33%	9.38%
出口押匯累積承做量	1,456	14.27%	6.02%	10.01%

貳、產業發展

○ 產業展望

經濟持續穩定成長，有利銀行業務發展

政府推動新南向政策，鼓勵赴海外設立分行

放寬銀行申設國內新分行，推展普惠金融

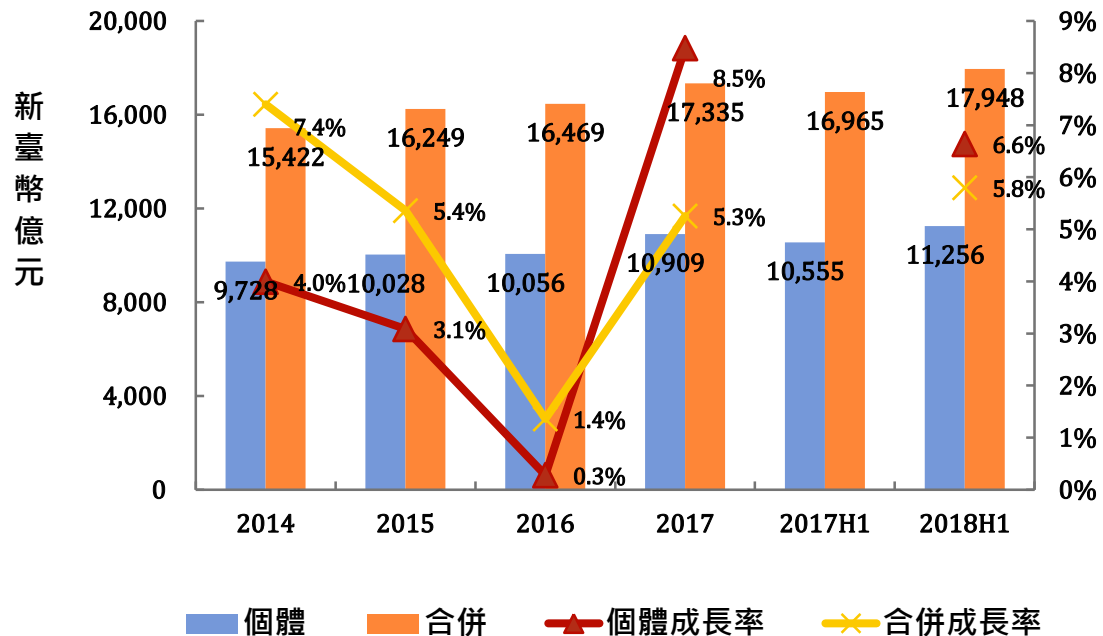
政府重視銀行公司治理、內控法遵、防制洗錢
與打擊資恐、資訊安全、金融消費者保護，銀行
管理成本增加

金融整併活動持續進行，將開放設立2家純網銀

金融與科技結合日深，金融科技應用日廣

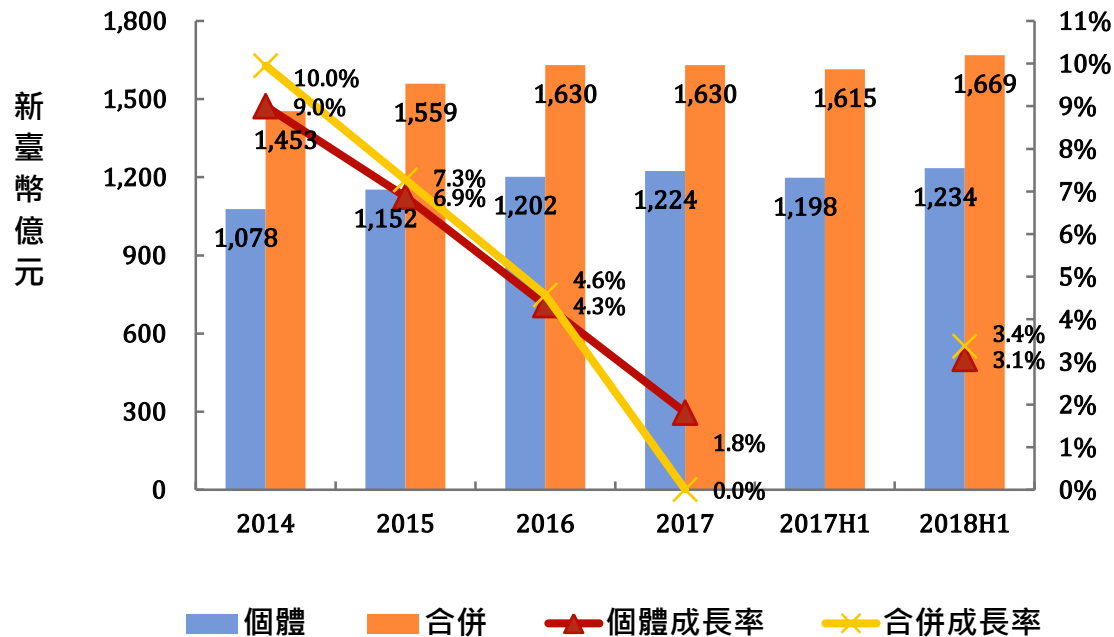
參、財務業務狀況

○ 資產規模



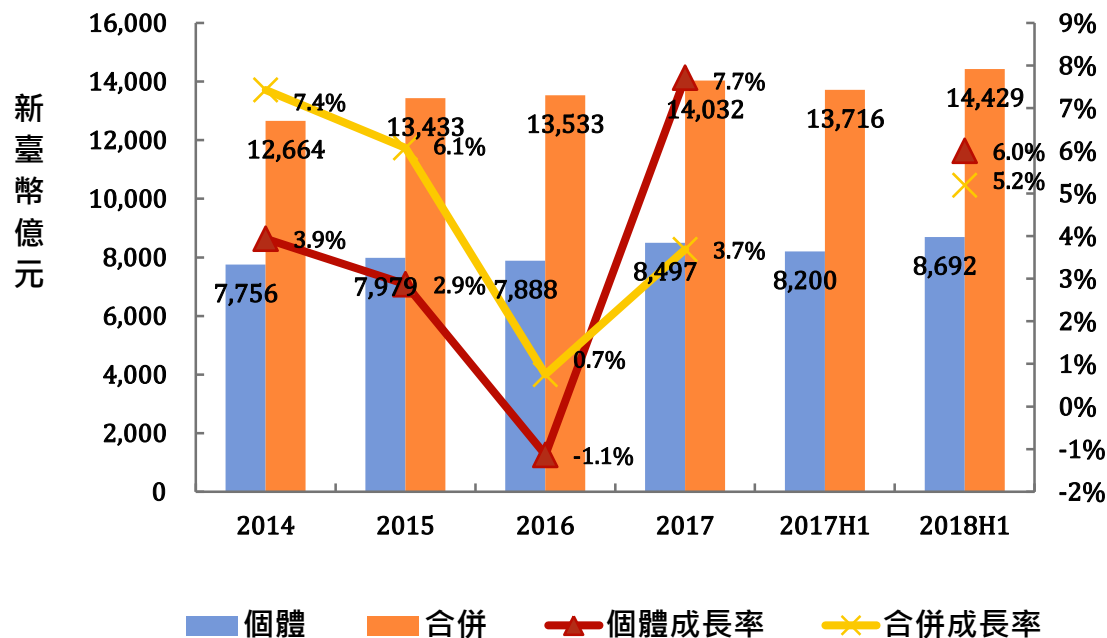
參、財務業務狀況

○ 淨值規模



參、財務業務狀況

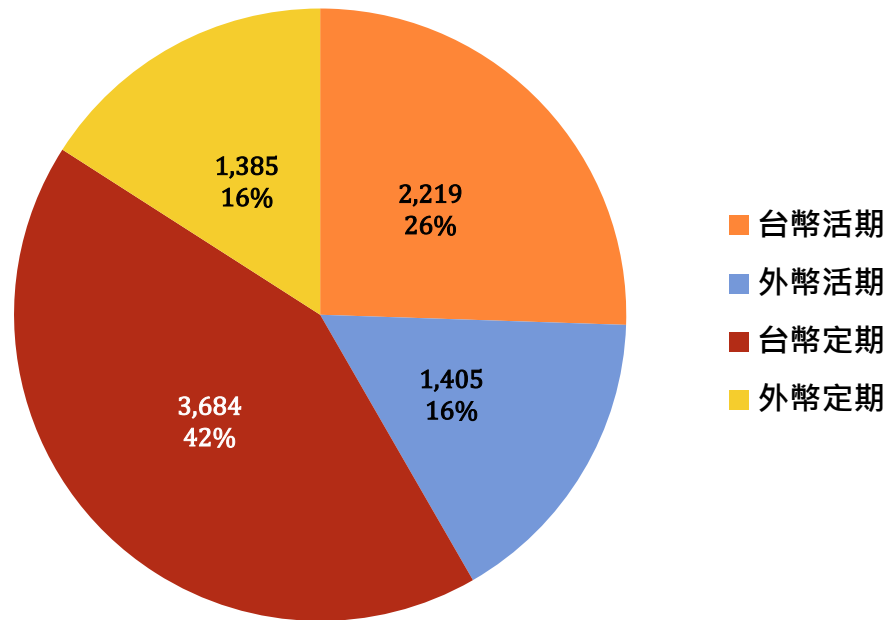
○ 存款規模



參、財務業務狀況

○ 存款結構 (2018.6) - 個體

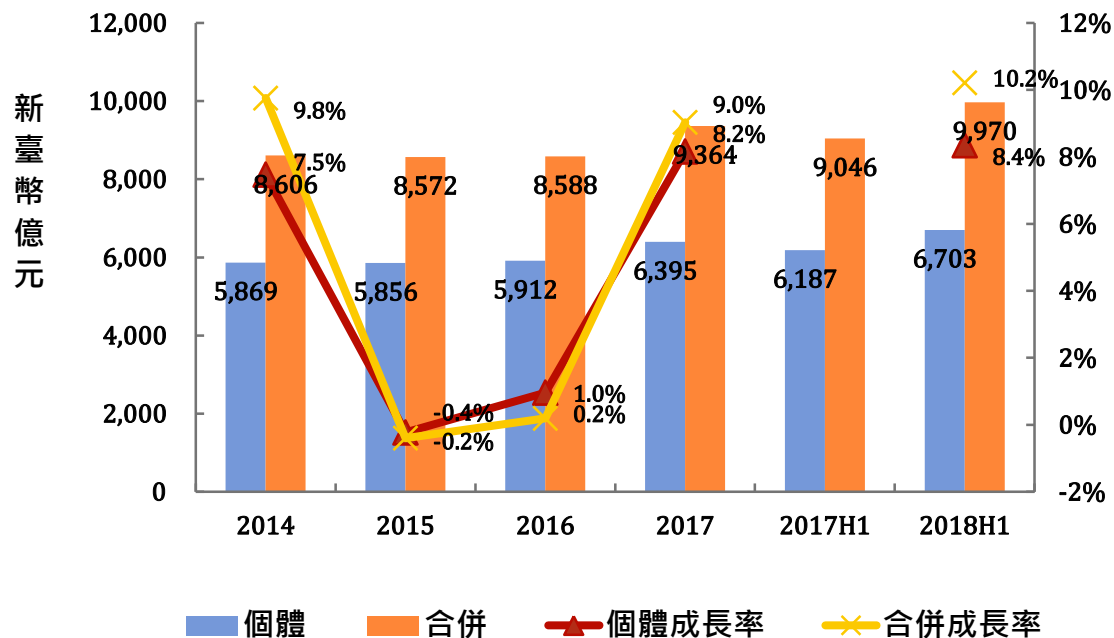
合計：新臺幣8,692億元



單位：新臺幣億元

參、財務業務狀況

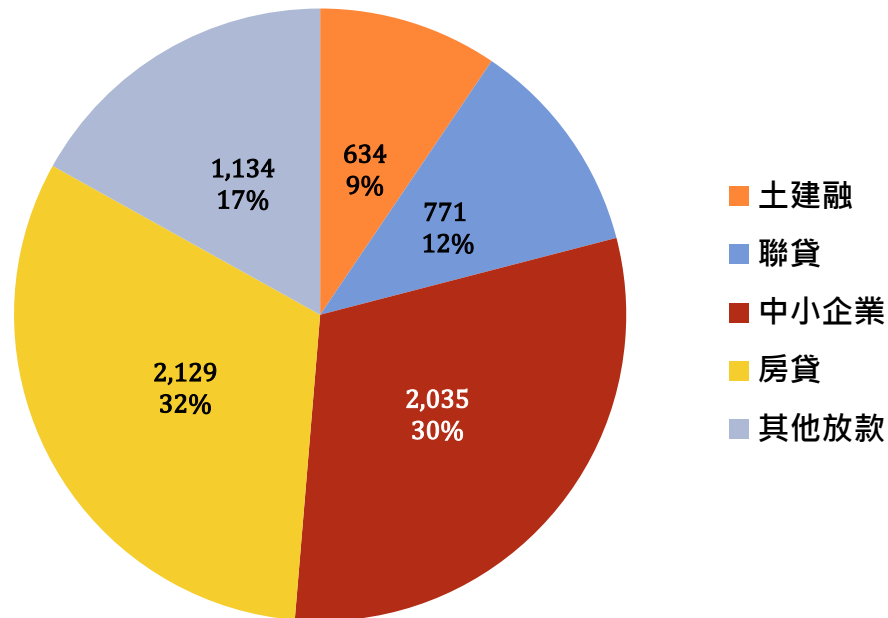
○ 放款規模



參、財務業務狀況

○ 放款結構 (2018.6) - 個體

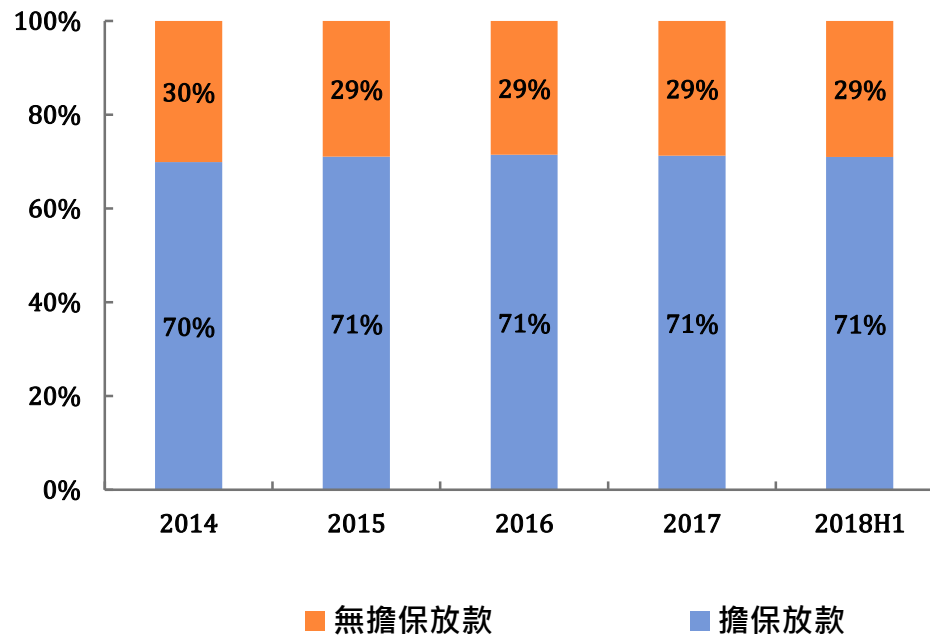
合計：新臺幣6,703億元



單位：新臺幣億元

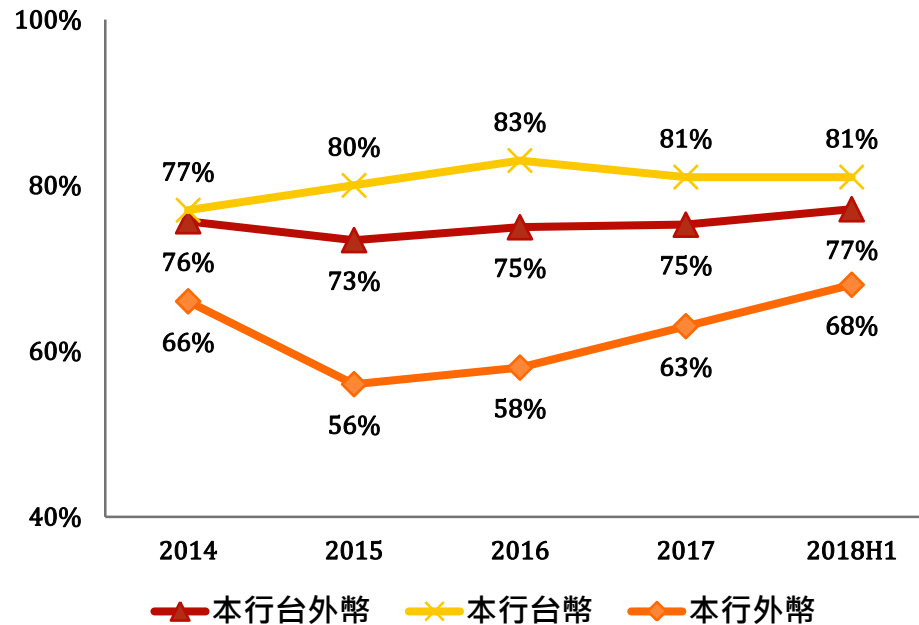
參、財務業務狀況

- 放款結構 - 性質別
 - 本行



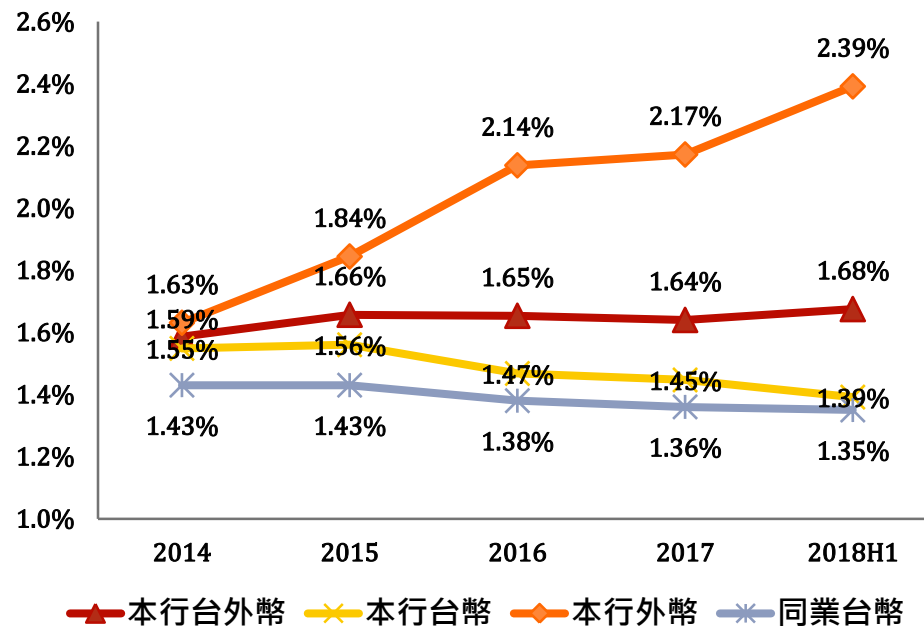
參、財務業務狀況

○ 存放比率



參、財務業務狀況

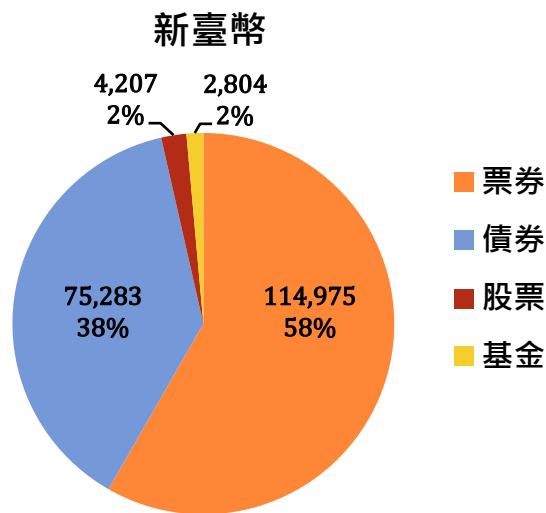
○ 存放利差



參、財務業務狀況

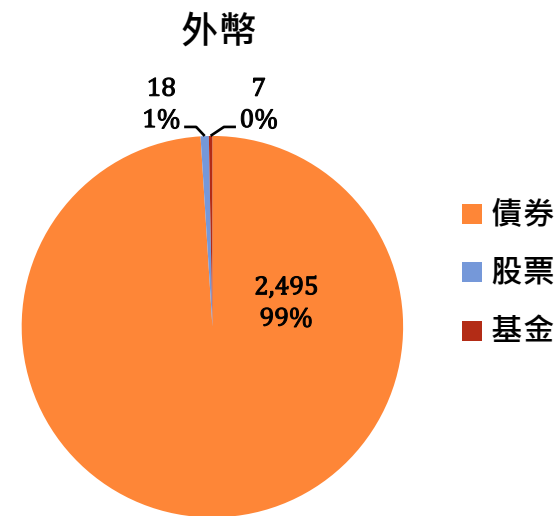
○ 投資組合 (2018.6) - 個體

合計：新臺幣197,269百萬元



單位：新臺幣百萬元

合計：美金2,520百萬元

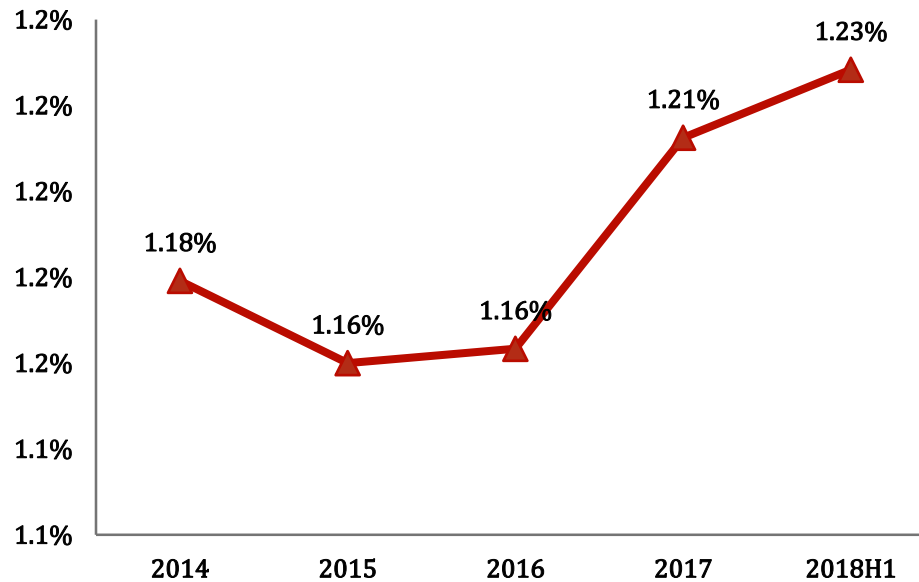


單位：美金百萬元

*不含帳列長期股權投資新臺幣643億元

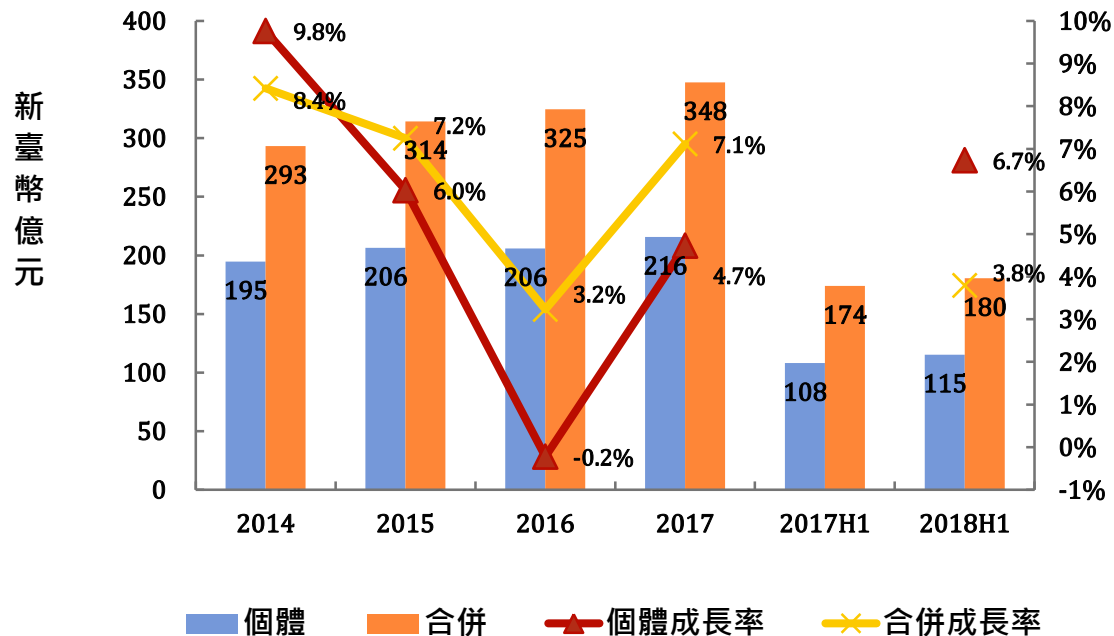
參、財務業務狀況

○ 淨息差 - 本行



參、財務業務狀況

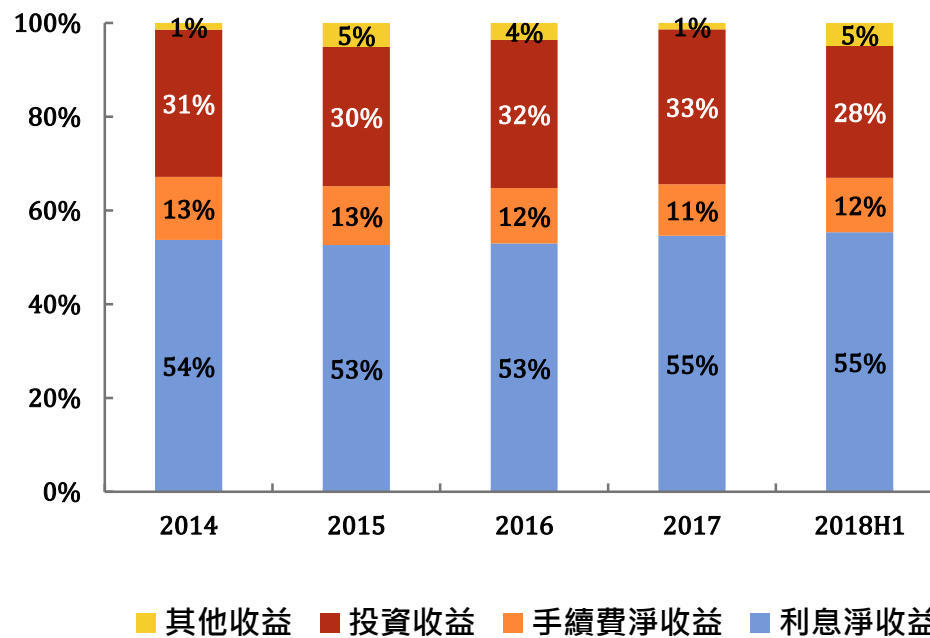
○ 淨收益規模



參、財務業務狀況

○ 淨收益結構

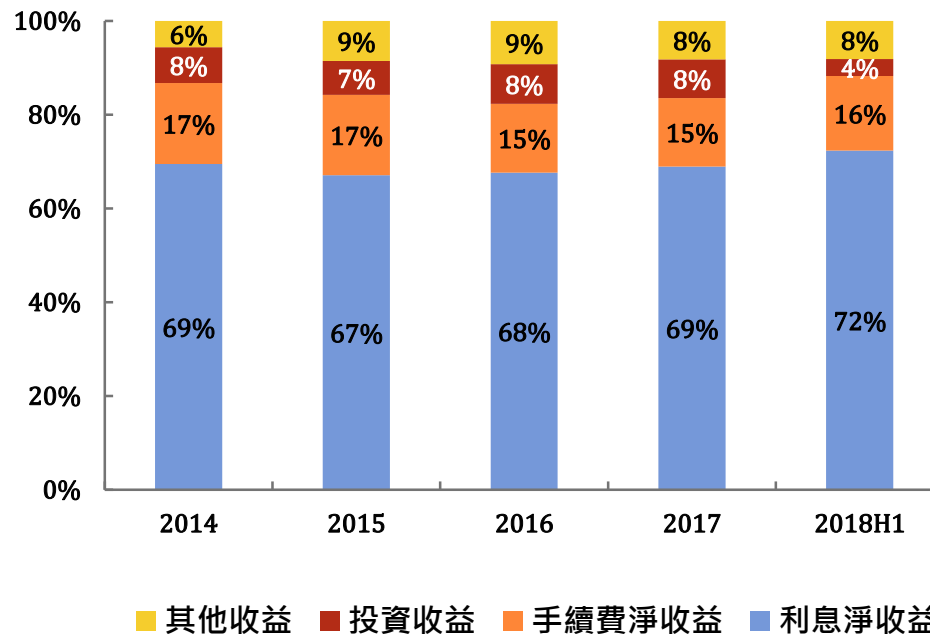
● 個體



參、財務業務狀況

○ 淨收益結構

● 合併

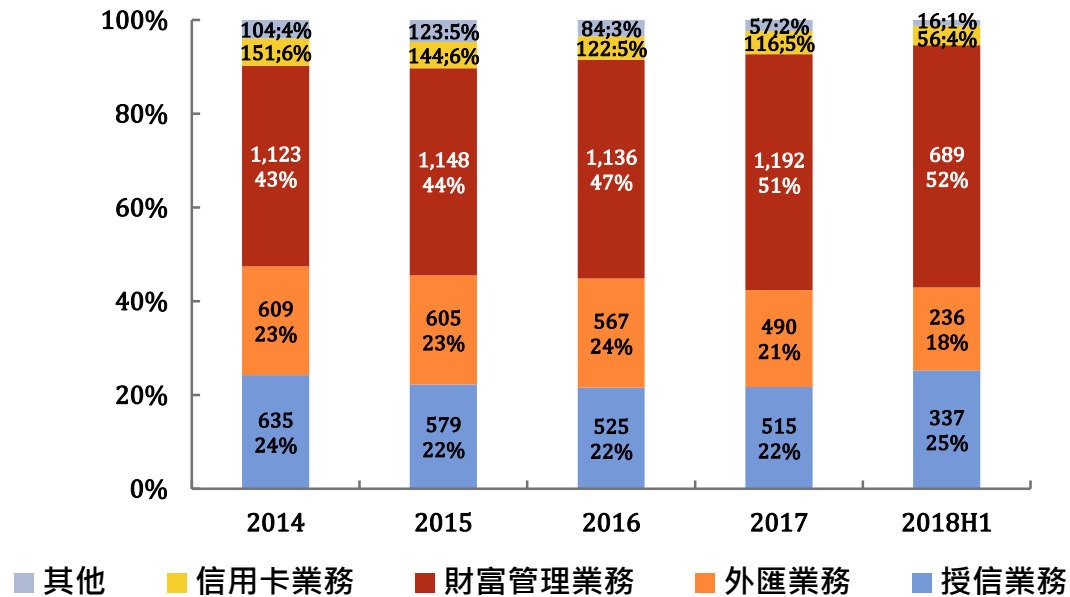


參、財務業務狀況

○ 淨手續費來源結構

● 本行

單位：新臺幣百萬元



參、財務業務狀況

○ 2018H1盈餘概況 - 個體

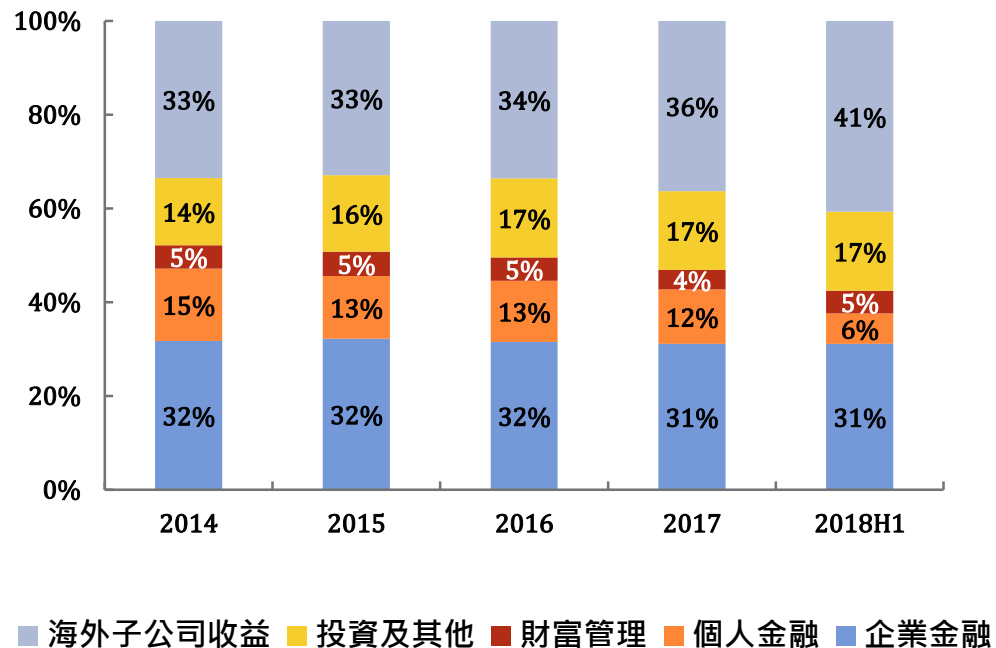
單位：新臺幣百萬元

項目	2018H1	2017H1	增減比較	增減百分比
淨收益	11,528	10,800	727	6.7%
各項提存	300	270	30	11.1%
總營業費用	3,411	3,259	152	4.7%
稅前純益	7,817	7,272	546	7.5%
稅後純益	6,650	6,224	426	6.8%
效率比	32.2%	32.7%		-0.5%

參、財務業務狀況

○ 稅前盈餘比重 - 業務別

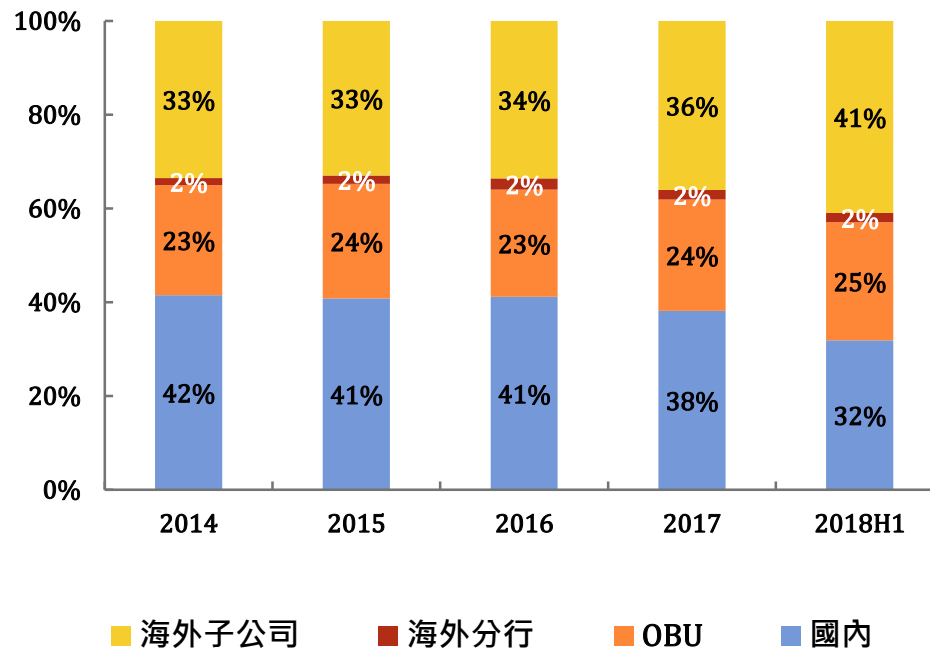
● 本行



參、財務業務狀況

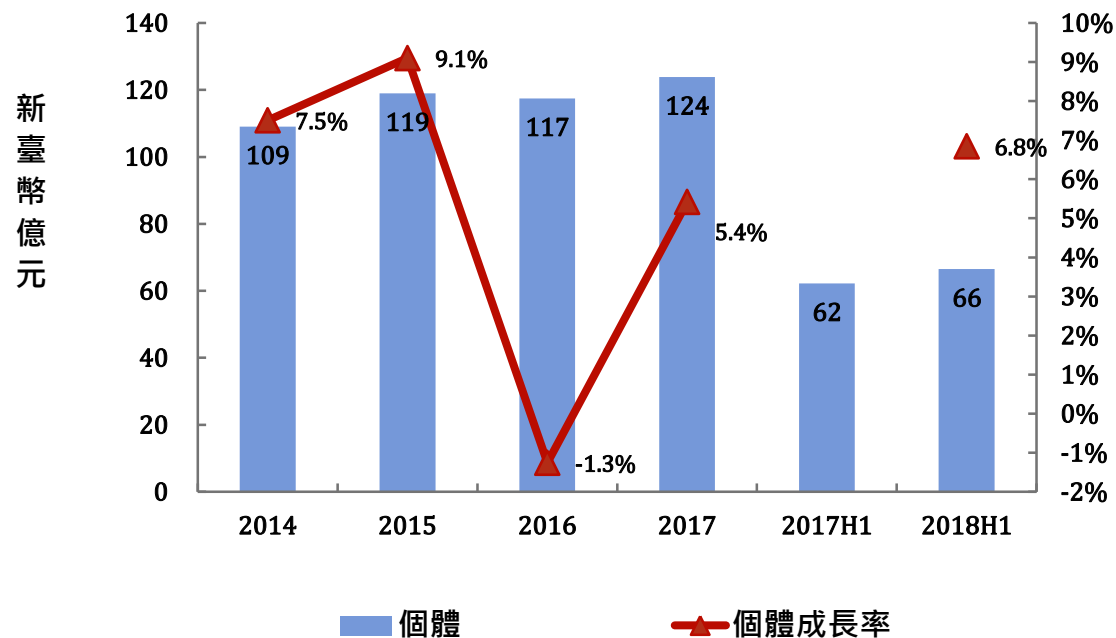
○ 稅前盈餘比重 - 地區別

● 本行



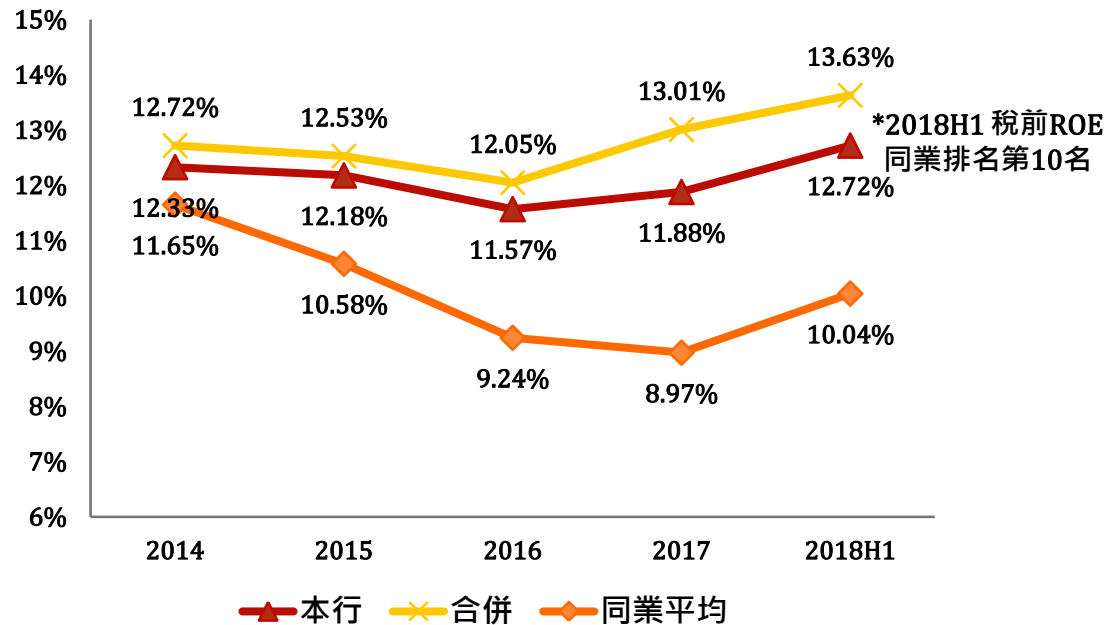
參、財務業務狀況

○ 稅後淨利 - 個體



參、財務業務狀況

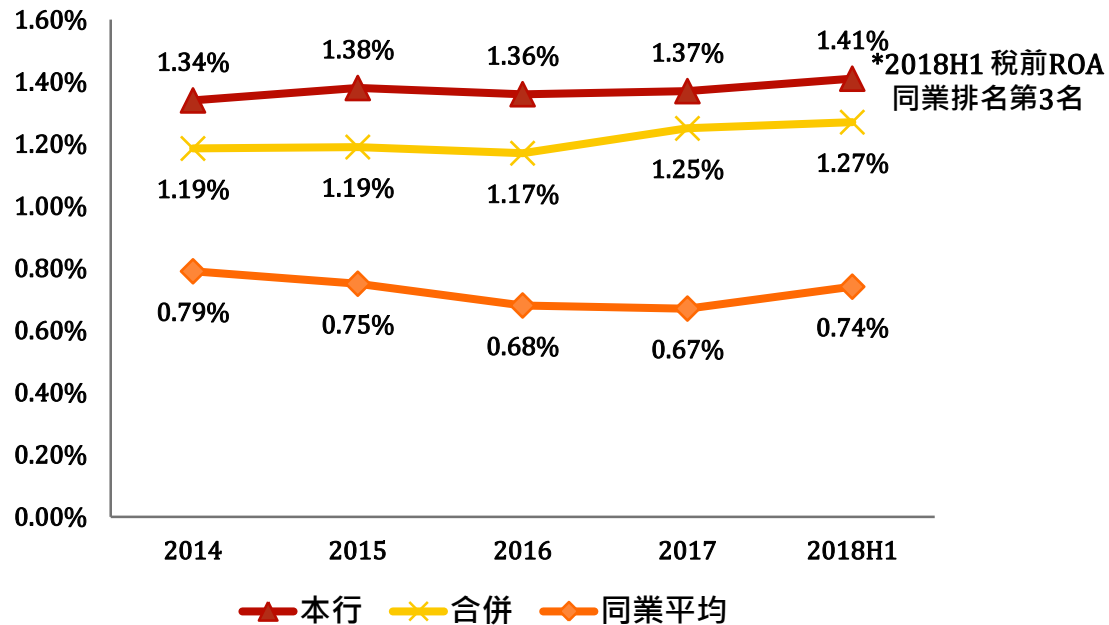
○ 稅前淨值報酬率



*2018H1資料已年率化

參、財務業務狀況

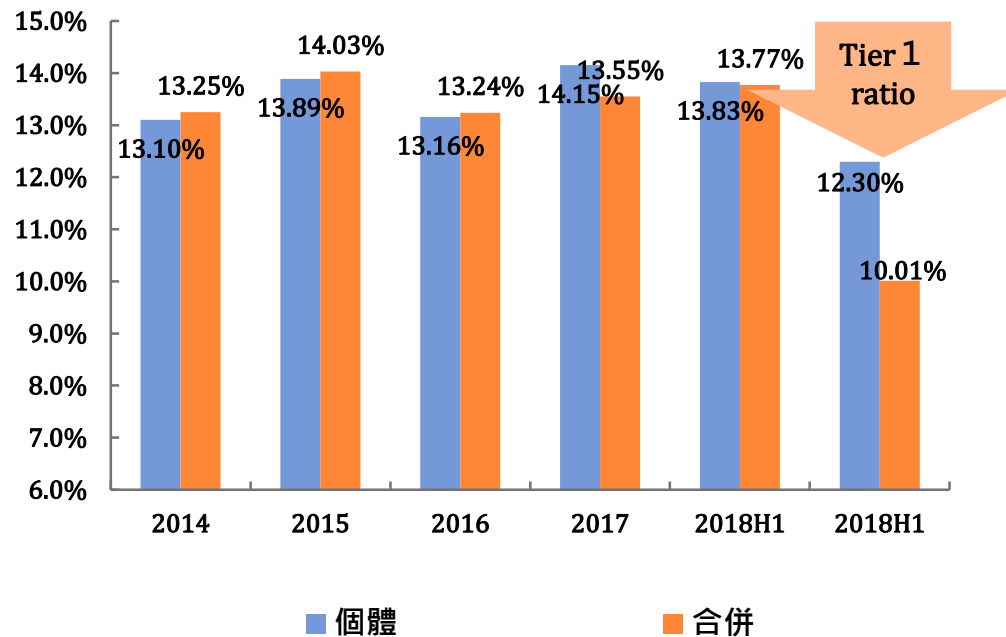
○ 稅前資產報酬率



*2018H1資料已年率化

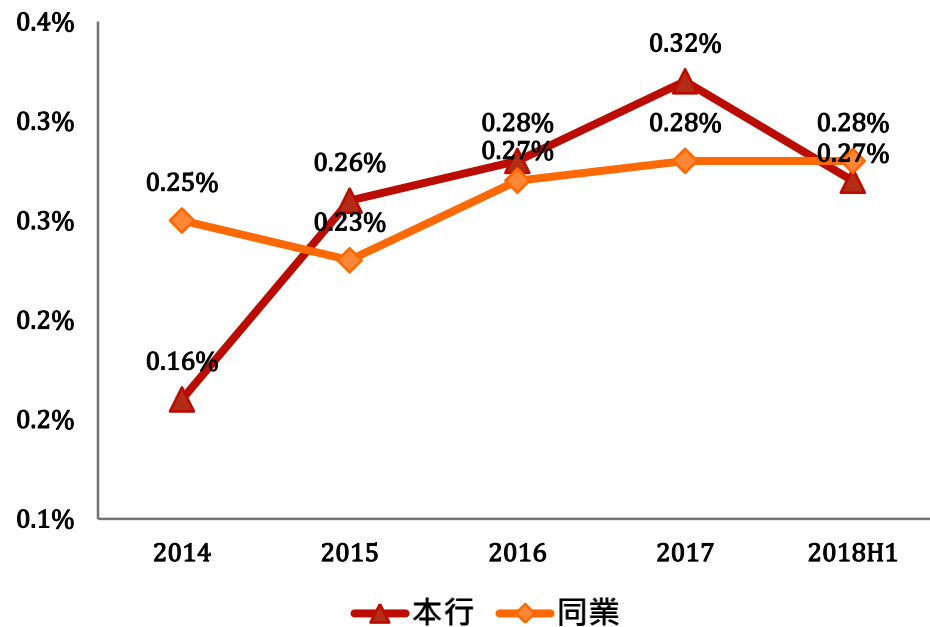
參、財務業務狀況

○ 資本適足率



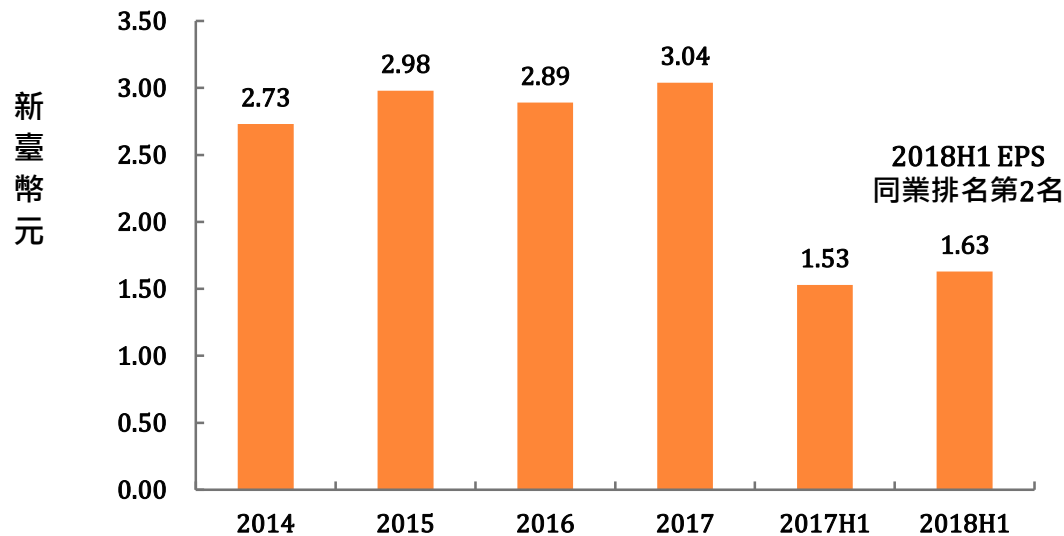
參、財務業務狀況

○ 資產品質 - 逾放比



參、財務業務狀況

○ 每股盈餘



每股淨值	28.39	28.90	29.56	30.09	30.35
每股均價	36.95	35.01	27.92	31.40	35.27

參、財務業務狀況

○ 股利分配

單位：新臺幣元

	2013	2014	2015	2016	2017
現金股利	1.50	1.50	1.50	1.50	1.80
股票股利	0.25	0.50	0.20	0.00	0.00
合計	1.75	2.00	1.70	1.50	1.80
現金股利殖利率	n.a.	4.06%	4.28%	5.37%	5.73%

本行於2014.9.25登錄興櫃買賣

參、財務業務狀況

○ 2018H1財務績效彙總

單位：新臺幣百萬元

	2017	2018H1	2017H1	增減比較 (百分比)
總資產	1,090,880	1,125,582	1,055,514	70,068 (6.6%)
淨值	122,410	123,440	119,762	3,678 (3.1%)
稅後淨利	12,385	6,650	6,224	426 (6.8%)
每股盈餘 (元)	3.04	1.63	1.53	0.10
稅前淨值報酬率	11.88%	12.72%	12.12%	0.60%
稅前資產報酬率	1.37%	1.41%	1.41%	0.00%
資本適足率	14.15%	13.83%	13.08%	0.75%
逾放比	0.32%	0.27%	0.34%	-0.07%
備抵呆帳覆蓋率	451.22%	506.17%	428.14%	78.03%
放款覆蓋率	1.46%	1.36%	1.47%	-0.11%

1.2017年底合併總資產NT\$17,334億元與金控公司比較，排名第12名
 合併淨值NT\$1,630億元與金控公司比較，排名第10名
 每股盈餘3.04元與金控公司比較，排名第3名

2.2017年底每股淨值30.09元，均價31.40元；2018年6月底每股淨值30.35元，均價35.27元

肆、未來風險

風險類型

信用風險

市場風險

作業風險

流動性風險

風險來源

經濟及產業景氣波動，造成借款人或發行人違約倒債

利率、匯率、股價與商品價格波動，致金融資產發生損失

內部作業、人員與系統之不當與失誤所造成之損失

資金配置不當或流動性資金缺口造成無法應付客戶提領現金

因應措施

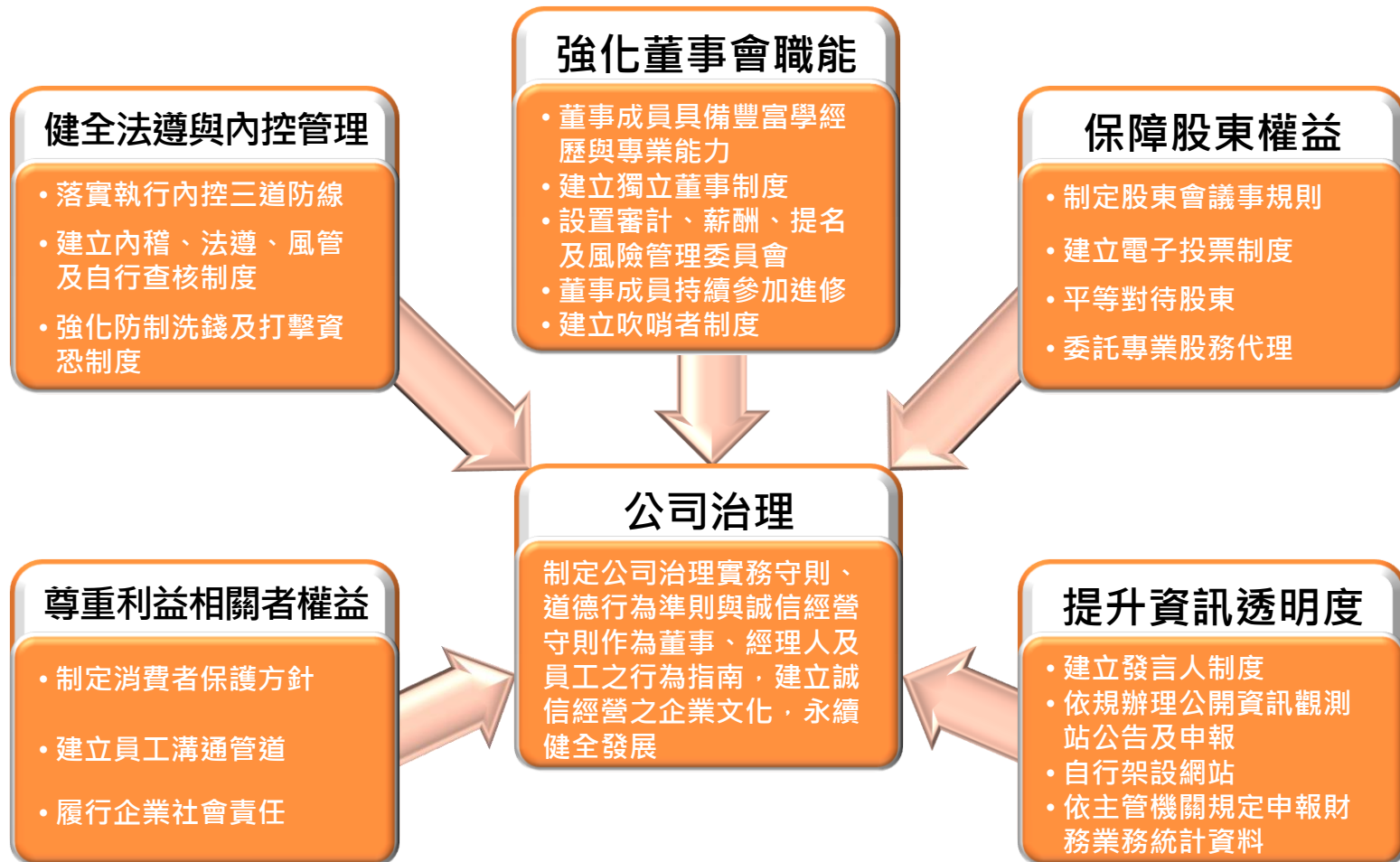
制定穩健之風險限額
慎選客戶與投資標的
強化預警機制與貸後管理

制定投資交易限額
建立交易監控系統
訂定停損機制

建立遵法文化
落實內控三道防線
作業集中化與強化資安

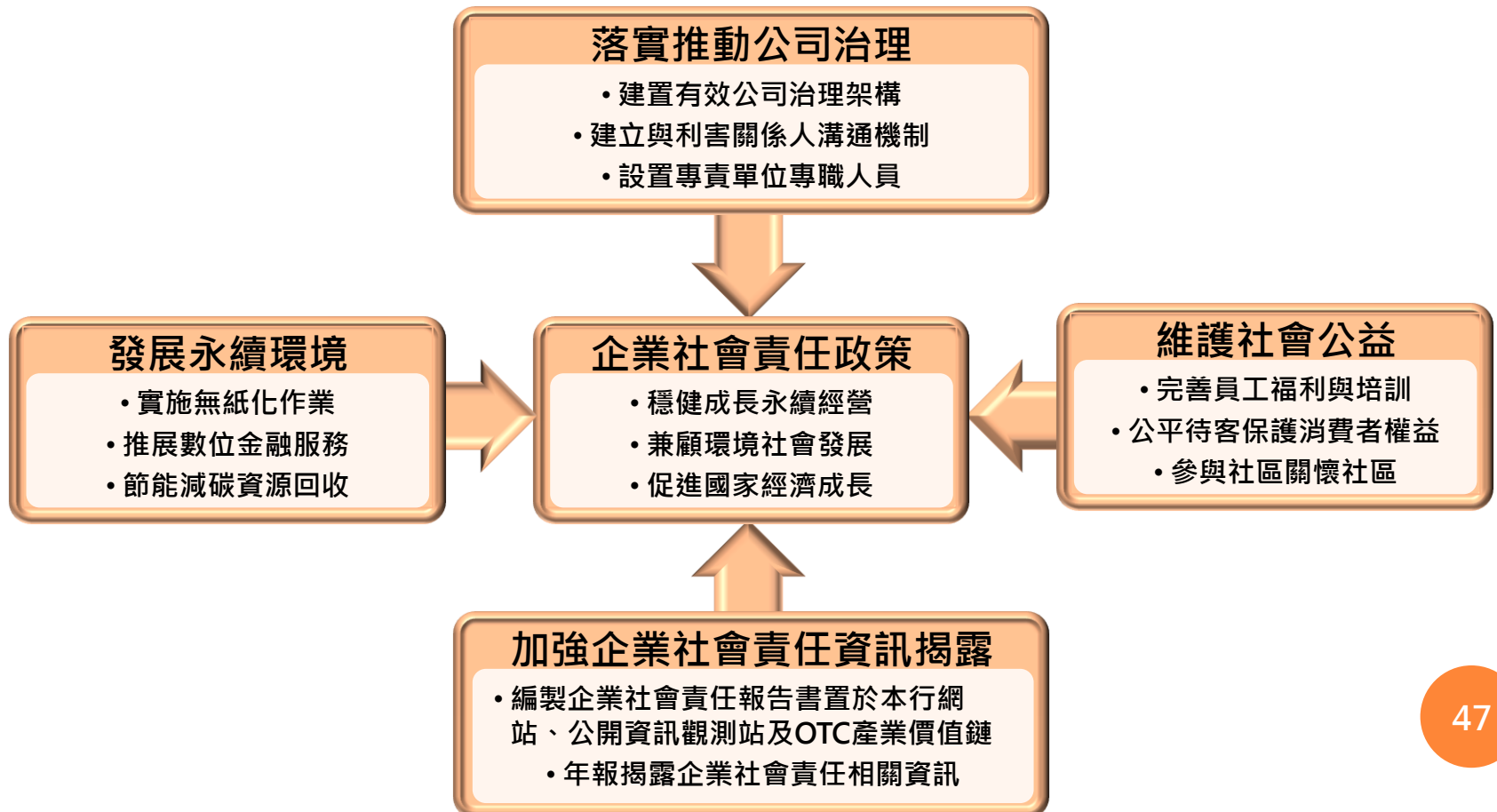
維持穩健存放比
加強資金期差管理
建立緊急應變機制

伍、公司治理



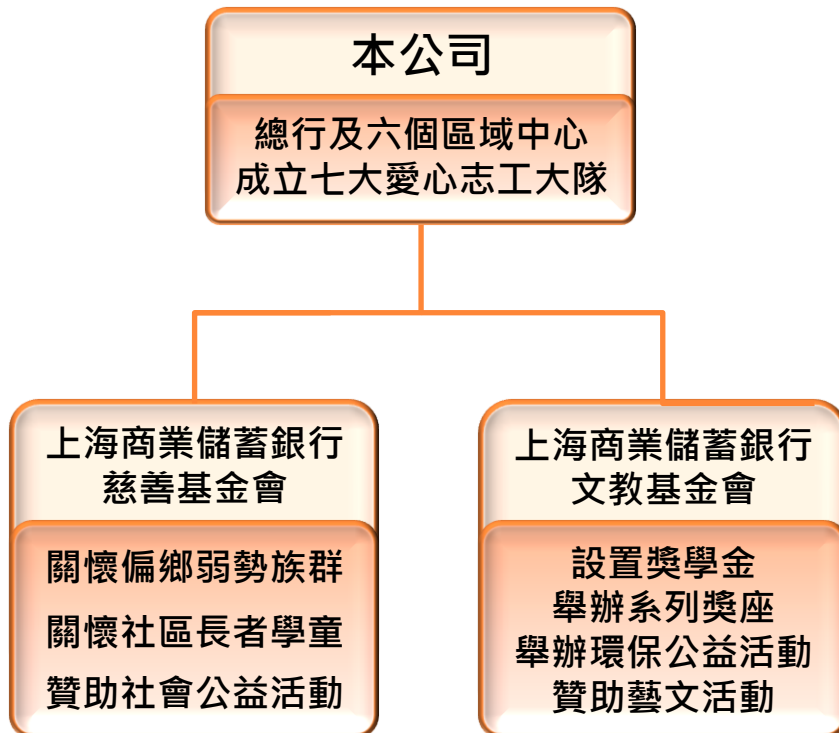
陸、企業社會責任

○ 履行企業社會責任之架構



陸、企業社會責任

○ 社區參與 - 公益活動



獲獎紀錄：

□ 本公司

- ◆ 台灣金融研訓院第七屆金融菁業獎最佳社會責任獎佳作
- ◆ 連續8年獲金管會頒發「走入校園與社區金融知識宣導活動」感謝狀，其中102年及103年連續二年獲得第1名

□ 文教基金會

- ◆ 文建會第10屆「文馨獎」銀獎
- ◆ 教育部社教公益團體獎
- ◆ 文化部第11屆「文馨獎」
- ◆ 內政部觀光局觀光產業優良團體獎

柒、經營策略與未來發展

持續布建通路

- 增設國內新分行 (2019年6月底前新設3家)
- 申設大陸分行 (無錫)
- 配合新南向政策，併購、參股或設立分支機構

強化數位金融

- 加強應用金融科技，強化數位金融服務功能
- 推展行動支付與跨境支付
- 運用人工智慧與區塊鏈，提供智能金融服務

提高業務規模

- 強化外匯、兩岸金融及中小企業金融競爭優勢
- 配合政府政策，積極推展「5+2」創新產業
- 加強發展消費性金融 (含房貸)
- 提高活期性存款規模與比重

柒、經營策略與未來發展

提升 中間業務收入

- 促進理財商品更多元化，擴大財富管理規模
- 合併兩家保代子公司，強化保險代理業務
- 提高財務操作績效，加強拓展財務行銷業務

深耕 核心價值客戶

- 促進各線業務人員共享客戶資源，提供核心價值客戶整合性金融服務
- 加強產品交叉銷售，提高客戶貢獻度
- 積極開發潛力客戶，提升優質客戶基盤

優化 內控法遵風管

- 持續強化內控法遵，落實防制洗錢與打擊資恐
- 優化風險管理，發揮早期預警作用
- 加強資訊安全防護與金融消費者保護

謝謝聆聽
敬請指教